



# RELATÓRIO DE ATIVIDADES E DE GESTÃO

2023

## Índice

Nota Introdutória .....	5
1.1 Enquadramento Geral .....	5
1.2 Breve caracterização dos Serviços de Ação Social .....	5
<b>I. Atividades Desenvolvidas.....</b>	<b>8</b>
2.1 Departamento de Apoio Social .....	8
2.1.1 Bolsas de Estudo.....	8
2.1.2 Alojamento.....	11
2.1.2.1 Plano Nacional de Alojamento para o Ensino Superior (PNAES) .....	14
2.1.3 Outras Atividades .....	15
2.2 Departamento Alimentar .....	17
2.3 Departamento Administrativo e Financeiro.....	20
2.4 Serviços de Saúde.....	21
2.5 Ações Previstas, Resultados alcançados e justificação de desvios .....	24
<b>II. Prestação de Contas .....</b>	<b>28</b>
3.1 Análise Orçamental .....	28
3.2. Análise Patrimonial .....	38
3.2.1 Balanço .....	38
3.2.2 Demonstração dos Resultados.....	42
3.3. Proposta de aplicação dos resultados.....	47
3.4. Factos relevantes ocorridos após o termo do exercício .....	47
<b>III. Balanço Social .....</b>	<b>48</b>
4.1 Indicadores de Recursos Humanos .....	48
4.2 Caracterização dos Recursos Humanos .....	50
4.3 – Remunerações e Encargos .....	57
4.4 – Higiene e Segurança .....	59
4.5. Formação Profissional .....	60
4.6. Relações profissionais .....	61

## Índice de quadros

Quadro 1 - Distribuição dos trabalhadores do Departamento de Apoio Social .....	8
Quadro 2 - Caracterização das bolsas de estudo .....	9
Quadro 3 - Fundo de Apoio Social .....	10
Quadro 4 - Capacidade das residências de estudantes .....	12
Quadro 5 - Taxa de ocupação das residências de estudantes .....	13
Quadro 6 - Capacidade das outras residências.....	13
Quadro 7 – Contratos de financiamento PNAES .....	14
Quadro 8 – Investimentos realizados nas residências.....	15
Quadro 9 - Distribuição dos trabalhadores do Departamento Alimentar .....	17
Quadro 10 - Número e receita de refeições .....	18
Quadro 11 - Receita dos bares .....	18
Quadro 12 - Receita dos serviços de alimentação.....	19
Quadro 13 - Distribuição dos trabalhadores do Departamento Administrativo e Financeiro .....	20
Quadro 14 - Distribuição dos trabalhadores dos Serviços de Saúde .....	21
Quadro 15 - Número de consultas .....	22
Quadro 16 – Atividades no Programa TU DECIDES .....	23
Quadro 17 - Resultados e justificação de desvios .....	25
Quadro 18 - Saldos da gerência anterior.....	28
Quadro 19 - Receita cobrada por Fonte de Financiamento .....	28
Quadro 20 - Despesa paga por Fonte de Financiamento .....	30
Quadro 21 - Despesa paga por grupo.....	31
Quadro 22 - Saldos para a gerência seguinte .....	32
Quadro 23 - Mapa de controlo orçamental da receita.....	33
Quadro 24 - Mapa de controlo orçamental da despesa.....	34
Quadro 25 - Mapa de controlo orçamental da despesa.....	36
Quadro 26 - Indicadores de Despesa.....	38
Quadro 27 - Ativo .....	38
Quadro 28 - Património Líquido .....	39
Quadro 29 - Passivo.....	40
Quadro 30 - Balanço.....	41
Quadro 31 - Rendimentos .....	42
Quadro 32 - Gastos.....	43
Quadro 33 - Custo das mercadorias vendidas e matérias consumidas .....	43
Quadro 34 - Fornecimentos e serviços externos.....	44
Quadro 35 - Transferências e subsídios concedidos .....	44
Quadro 36 - Gastos com pessoal .....	45
Quadro 37 - Demonstração de resultados .....	46
Quadro 38 - Indicadores .....	49
Quadro 39 - Contagem dos trabalhadores por cargo/carreira, segundo a modalidade de vinculação e género.....	50
Quadro 40 - Contagem dos trabalhadores por cargo/carreira, segundo o escalão etário e género.....	51
Quadro 41 - Contagem dos trabalhadores por cargo/carreira, segundo o nível de antiguidade e género .....	52
Quadro 42 - Contagem dos trabalhadores por cargo/carreira, segundo o nível de escolaridade e género .....	53
Quadro 43 - Contagem dos trabalhadores admitidos e regressados durante o ano, por cargo/carreira e género, segundo o modo de ocupação do posto de trabalho ou modalidade de vinculação .....	54
Quadro 44 - Contagem das saídas de trabalhadores nomeados ou em comissão de serviço, por cargo/carreira, segundo o motivo de saída e género .....	54

Quadro 45 - Contagem dos trabalhadores por cargo/carreira, segundo a modalidade de horário de trabalho e género .....	55
Quadro 46 - Contagem dos trabalhadores por cargo/carreira, segundo o período normal de trabalho (pnt) e género .....	55
Quadro 47 - Contagem dos dias de ausências ao trabalho durante o ano, por cargo/carreira, segundo o motivo de ausência e género.....	55
Quadro 48 - Estrutura remuneratória, por género - remunerações mensais íliquidas.....	57
Quadro 49 - Total dos encargos anuais com pessoal .....	57
Quadro 50 - Suplementos remuneratórios .....	58
Quadro 51 - Encargos com prestações sociais .....	58
Quadro 52 - Número de acidentes de trabalho e de dias de trabalho perdidos com baixa durante o ano, por género .....	59
Quadro 53 - Número de casos de incapacidade declarados durante o ano, relativamente aos trabalhadores vítimas de acidentes de trabalho .....	59
Quadro 54 - Contagem relativa a participações em ações de formação profissional durante o ano. por tipo de ação, segundo a duração.....	60
Quadro 55 - Contagem relativa a participações em ações de formação durante o ano, por tipo de ação, por cargo/carreira, segundo o tipo de ação .....	60
Quadro 56 - Contagem das horas despendidas em formação durante o ano, por cargo/carreira, segundo o tipo de ação .....	60
Quadro 57 - Despesas anuais com formação .....	61
Quadro 58 - Relações profissionais .....	61

**Índice de figuras**

Figura 1 – Organograma dos serviços de ação social .....	6
--	---

**Índice de gráficos**

Gráfico 1 – Evolução dos inscritos, candidatos a bolsas e bolseiros.....	9
Gráfico 2 - Apoio médico - nº de consultas realizadas.....	22
Gráfico 3 - Receitas próprias dos SASUAlg.....	29
Gráfico 4 - Despesas dos SASUAlg.....	32
Gráfico 5 - Trabalhadores por Carreira    Gráfico 6 - Trabalhadores por género .....	50
Gráfico 7 - Trabalhadores por escalão/género .....	51
Gráfico 8 - Trabalhadores por antiguidade de serviço.....	52
Gráfico 9 - Trabalhadores por nível de escolaridade .....	53
Gráfico 10 - Trabalhadores – Motivos de Saída .....	54
Gráfico 11 - Motivos de ausência.....	56

## NOTA INTRODUTÓRIA

### 1.1 Enquadramento Geral

O presente relatório de atividades é elaborado em cumprimento do Decreto-Lei n.º 183/96, de 27 de setembro, que define que os mesmos se destinam a relatar o percurso efetuado pelas instituições, apontando os desvios, a avaliar os resultados e a estruturar a informação relevante para o futuro próximo.

O presente documento estrutura-se da seguinte forma:

Capítulo I – Nota Introdutória: contempla uma breve caracterização dos Serviços de Ação Social da Universidade do Algarve (SASUAlg)

Capítulo II – Descrição das atividades desenvolvidas

Capítulo III – Prestação de contas de 2023

Capítulo IV – Balanço Social de 2023

### 1.2 Breve caracterização dos Serviços de Ação Social

O Regime Jurídico das Instituições de Ensino Superior (RJIES)<sup>1</sup> define que o Estado deve assegurar a existência de um sistema de ação social escolar que favoreça o acesso ao ensino superior e a prática de uma frequência bem-sucedida, com discriminação positiva dos estudantes economicamente carenciados com adequado aproveitamento escolar. Ainda de acordo com os n.ºs 4 e 5 do artigo 20.º da mesma Lei, são modalidades de apoio direto as bolsas de estudo e os auxílios de emergência e modalidades de apoio social indireto o acesso à alimentação e ao alojamento, o acesso a serviços de saúde, o apoio a atividades culturais e desportivas e outros apoios educativos.

Os SASUAlg são um serviço da Universidade do Algarve (UAAlg) dotado de personalidade jurídica e de autonomia administrativa e financeira, nos termos e âmbito da lei e dos Estatutos da Universidade do Algarve, vocacionados para assegurar a sua **missão**:

**“Proporcionar aos estudantes melhores condições de integração, vivência social e académica, garantindo a igualdade de oportunidades no acesso e frequência no Ensino Superior”**

Como **visão**:

**“assumem-se como uma estrutura empreendedora e global centrada nos seus estudantes, apostando na proximidade e na excelência”**

Os SASUAlg subordinam o desenvolvimento da sua ação aos **valores** de:

**Equidade, Excelência, Justiça Social e Compromisso**

---

<sup>1</sup> Lei n.º 62/2007, publicada na 1.ª Série do Diário da República, nº 174, de 10 de setembro

No âmbito das suas **atribuições**, compete aos SASUALg proporcionar aos estudantes melhores condições de estudo mediante a prestação de serviços e a concessão de apoios previstos na Lei, designadamente:

- a. Atribuir bolsas de estudo;
- b. Conceder auxílios de emergência;
- c. Promover o acesso à alimentação em cantinas e bares;
- d. Promover o acesso ao alojamento;
- e. Promover e apoiar as atividades desportivas e culturais;
- f. Promover a saúde e o bem-estar da comunidade académica;
- g. Conceder apoios específicos aos estudantes nos termos da lei, dos estatutos e regulamentos da Universidade do Algarve;
- h. Desenvolver outras atividades que, pela sua natureza, se enquadrem nos fins gerais de ação social escolar;
- i. Atribuir apoios a estudantes desde que enquadrados em protocolos específicos a celebrar pela UAlg;
- j. Assegurar, tendo em conta as necessidades da UAlg, o alojamento temporário de professores e outros visitantes.

Para a prossecução destes fins, foi definida a estrutura organizacional que se encontra refletida no organograma seguinte:

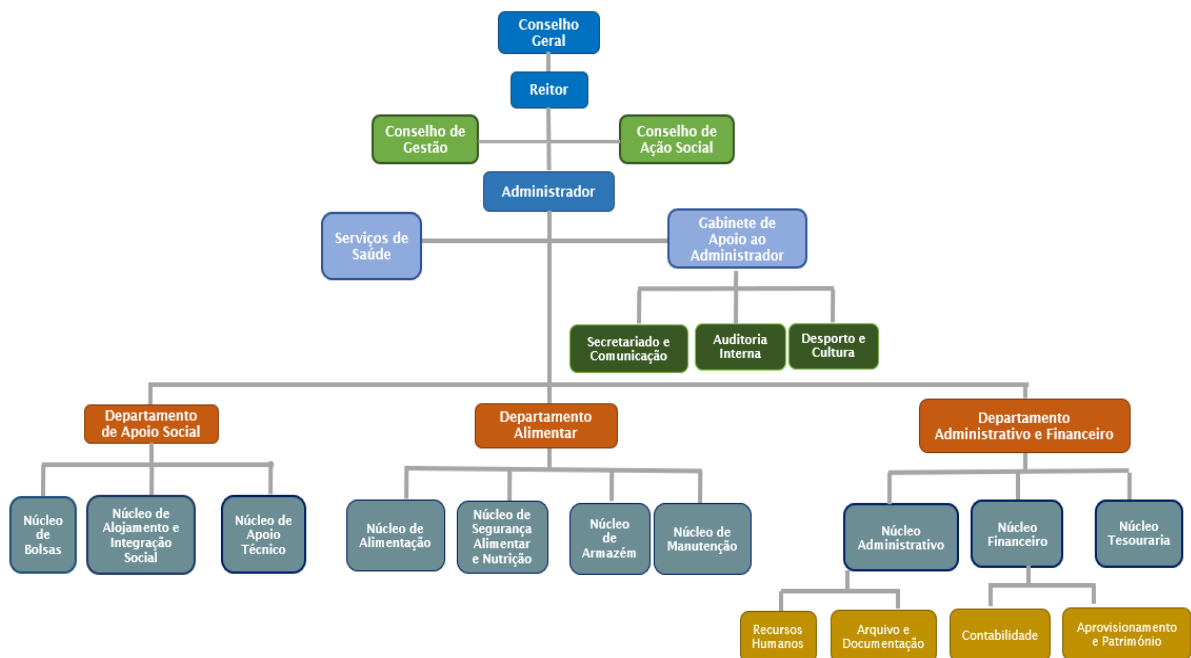


Figura 1 – Organograma dos serviços de ação social

São órgãos de gestão dos SASUALg:

- a) O **Conselho de Ação Social (CAS)**: é o órgão de orientação geral da ação social no âmbito dos SASUALg, cabendo-lhe participar na definição e orientação do apoio a conceder aos estudantes, desde que devidamente enquadrado na legislação em vigor.
- b) O **Conselho de Gestão (CG)**: é o órgão de gestão administrativa e financeira, sendo-lhe aplicada a legislação em vigor para os organismos públicos dotados de autonomia administrativa e financeira.
- c) O **Administrador**: tem a responsabilidade de assegurar o funcionamento e dinamização dos SASUALg e a execução dos planos e deliberações aprovadas pelos órgãos competentes.

Os SASUALg têm uma estrutura organizacional composta pelas seguintes unidades:

- a) **Departamento de Apoio Social (DAS)**: exerce as suas atribuições nos domínios dos apoios sociais diretos – bolsas de estudo e auxílios de emergência – e indiretos – acesso a alojamento – e outros apoios.
- b) **Departamento Alimentar (DA)**: exerce as suas atribuições nos domínios da alimentação, da nutrição e segurança alimentar, do armazém e da manutenção.
- c) **Departamento Administrativo e Financeiro (DAF)**: exerce as suas atribuições no domínio da gestão e administração financeira e patrimonial.
- d) **Gabinete de Apoio ao Administrador (GAA)**: compreende as áreas do Secretariado e Comunicação, Auditoria Interna e Desporto e Cultura.
- e) **Serviços de Saúde**: a quem se atribui a gestão organizacional das valências de Saúde facultadas para o apoio assistencial à comunidade académica, cabendo-lhe também a supervisão de protocolos de cooperação com entidades parceiras assim como o estabelecimento de programas de prevenção no âmbito da Saúde Comunitária e da promoção do Bem-estar e da Qualidade de Vida.

Relativamente aos recursos humanos, os SASUALg, à data de 31/12/2023, contavam com 112 trabalhadores, sendo 92% do género feminino e 8% do género masculino.



## I. Atividades Desenvolvidas

Ao longo do ano de 2023 foram desenvolvidas atividades nas áreas do apoio social, das unidades alimentares, na área administrativa e financeira e no apoio clínico, com o objetivo de proporcionar à comunidade acadêmica melhores condições e melhores serviços, não negligenciando os aspectos de gestão. A seguir é feita uma breve descrição dessas atividades.

### 2.1 Departamento de Apoio Social

O Departamento de Apoio Social compreende os seguintes núcleos:

- Núcleo de Bolsas;
- Núcleo de Alojamento e Integração Social;
- Núcleo de Apoio Técnico

Este departamento é dirigido por um coordenador, equiparado a dirigente de 3º grau, e em 31 de dezembro de 2023 contava com 29 trabalhadores, distribuídos da seguinte forma:

**Quadro 1 - Distribuição dos trabalhadores do Departamento de Apoio Social**

	Coordenação	Núcleo de Bolsas	Núcleo de Alojamento e Integração Social	Núcleo de Apoio Técnico	TOTAL
Dirigente Intermédio 3.º grau	1				1
Técnico Superior		2			2
Assistente Técnico				2	2
Assistente Operacional			24		24
<b>TOTAL</b>	<b>1</b>	<b>2</b>	<b>24</b>	<b>2</b>	<b>29</b>

#### 2.1.1 Bolsas de Estudo

A Lei n.º 37/2003, de 22 de agosto, prevê que, no âmbito do sistema de ação social, o Estado conceda aos estudantes economicamente carenciados apoios diretos, nomeadamente bolsas de estudo, suportadas integralmente pelo Estado a fundo perdido, que contribuem para custear as despesas de alojamento, alimentação, transporte, material escolar e propina do estudante.

O núcleo de bolsas tem como principal objetivo a atribuição de benefícios sociais a estudantes economicamente mais desfavorecidos, de forma a proporcionar condições que permitam a prossecução dos seus estudos, visando promover uma efetiva igualdade de oportunidades no que toca ao sucesso escolar entre todos os estudantes.

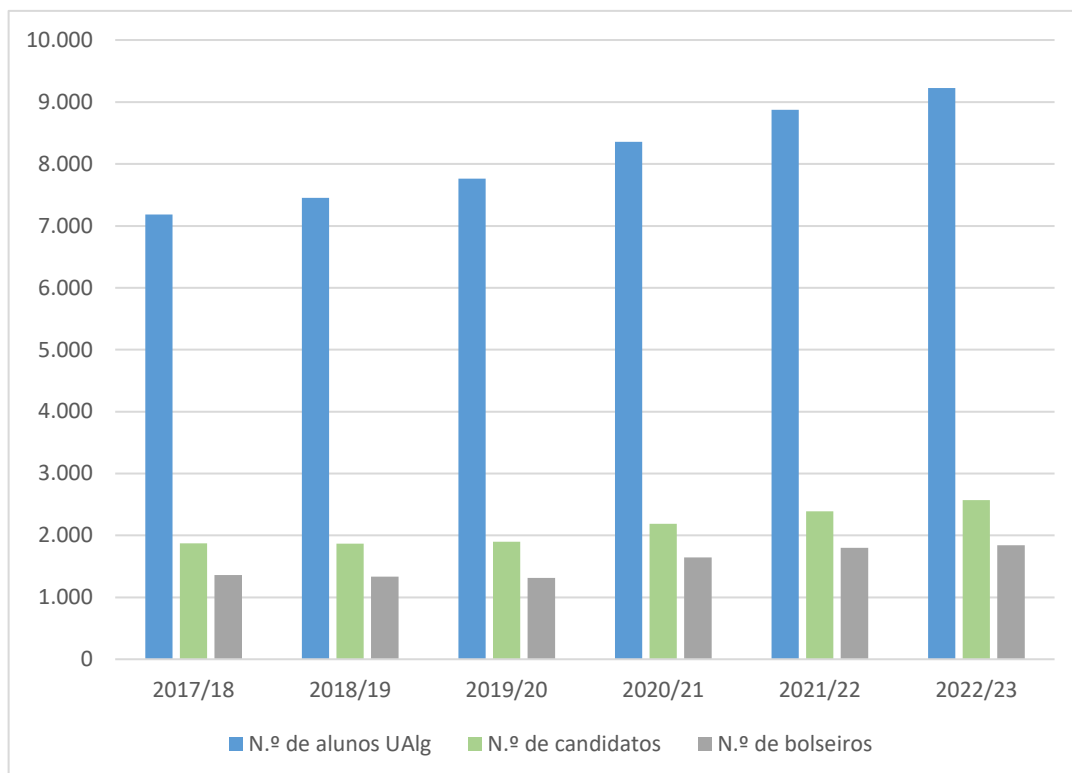
A atribuição de bolsas de estudo implica um conjunto de ações que vão desde a candidatura, à análise dos processos de candidatura com base na situação socioeconómica do agregado familiar de cada candidato, até à atribuição do montante de bolsa de estudo.

No quadro 2 verifica-se que o número de estudantes, dos candidatos e do número de bolseiros tem vindo a aumentar desde o ano letivo 2017/18. O aumento do número de candidatos e de bolseiros deveu-se essencialmente ao aumento do limiar de elegibilidade. Nos anos letivos de 2017/18 a 2019/20 era de 16 vezes do Indexante de Apoios Sociais (IAS), passando a 18 vezes IAS desde 2020/21 e 2021/22.

**Quadro 2 - Caracterização das bolsas de estudo**

Ano Letivo	N.º de alunos UAlg (CTeSP; 1.º ciclo; 2.º ciclo)	N.º de candidatos	N.º de bolseiros	N.º de indeferimentos	Relação Bolseiros / Inscritos	Relação Bolseiros / Candidatos
2022/23	9225	2570	1844	722	20,0%	71,8%
2021/22	8873	2389	1800	575	20,3%	75,3%
2020/21	8358	2188	1644	544	19,7%	75,1%
2019/20	7762	1899	1314	585	16,9%	69,2%
2018/19	7452	1870	1334	536	17,9%	71,3%
2017/18	7184	1872	1360	512	18,9%	72,6%

**Gráfico 1 – Evolução dos inscritos, candidatos a bolsas e bolseiros**



Pelo gráfico 1 pode-se verificar que no ano letivo 2022/23 o número de alunos, candidatos e bolseiros é o maior desde 2017/18.

A concessão de bolsas de estudo é da responsabilidade do Estado, sendo estes Serviços responsáveis pela análise das candidaturas. Estes Serviços têm também a competência para atribuir auxílios de emergência, de natureza excecional, face a situações económicas especialmente graves que ocorram durante o ano letivo e que não sejam enquadráveis no âmbito do processo normal de atribuição de bolsas de estudo.

Em 2017, foi aprovado o regulamento do Fundo de Apoio Social ao Estudante da Universidade do Algarve (FAS-UAlg), que tem como objetivo constituir um mecanismo de apoio aos estudantes em situação de comprovado estado de necessidade económica, promovendo a solidariedade e equidade social, bem como o combate ao abandono e ao insucesso escolar.

O FAS-UAlg pode revestir duas modalidades:

- Subsídio de Emergência – comparticipação pecuniária destinada a dar resposta a situações pontuais, não enquadrável no âmbito de Ação Social para o Ensino Superior e excluídos dos auxílios de emergência previstos no Regulamento de Atribuição de Bolsas de Estudo do Ensino Superior;
- Bolsa de Colaboração – comparticipação dos custos de frequência de um ciclo de estudos através da colaboração do estudante com os Serviços de Ação Social nas suas atividades, compatíveis com as suas competências e disponibilidade de tempo e sem prejuízo para as respetivas atividades escolares.

Este apoio é suportado por Receitas Próprias e por donativos (Quadro 3).

**Quadro 3 - Fundo de Apoio Social**

Ano	Subsídios de emergência			Bolsas de colaboração		
	N.º de Candidatos	N.º de estudantes abrangidos	Valor atribuído	N.º de Candidatos	N.º de estudantes abrangidos	Valor atribuído
2023	16	5	3.485,00 €	3	1	82,16 €
2022	44	24	8.640,00 €	9	2	148,50 €
2021	26	10	6.882,24 €	13	6	421,86 €
2020	39	14	6.426,00 €	21	0	0,00 €
2019	38	13	9.880,00 €	12	4	591,03 €
2018	52	19	9.227,00 €	14	3	212,00 €

Verificou-se uma redução do número de candidatos e dos valores atribuídos no ano letivo 2022/23, decorrente da atribuição de bolsas de estudo pela Associação Académica e pelos projetos Impulso Jovem STEAM e impulsos adulto no âmbito do Plano de Recuperação e Resiliência (PRR) com idênticos critérios de elegibilidade definidos no Fundo de Apoio Social, abrangendo por isso, os mesmos estudantes.

Relativamente à atribuição de bolsas de colaboração, verificou-se uma diminuição do número de candidatos e estudantes abrangidos, devido essencialmente ao período (abril a junho) em que as atividades decorrem.

No ano letivo 2022/23, para um total de 532 candidatos, a Universidade do Algarve foi abrangida pelo Programa “+ Superior” com 401 bolsas de mobilidade. Este programa visa, através da atribuição de bolsas de mobilidade, incentivar e apoiar a frequência do ensino superior em regiões do país com menor procura e menor pressão demográfica por estudantes economicamente carenciados com residência habitual noutras regiões, contribuindo para a coesão territorial através da fixação de jovens e para a prossecução das metas do Portugal 2030 relativamente ao número de jovens com formação superior.

A bolsa de mobilidade tem o valor anual de 1.700,00 €, com uma majoração de 15% para os estudantes que ingressaram em cursos técnicos superiores profissionais ou através do concurso especial para os titulares das provas especialmente adequadas destinadas a avaliar a capacidade para a frequência do ensino superior dos maiores de 23 anos.

Em 2022/23 foram apresentadas 282 novas candidaturas, tendo sido deferidas 199 bolsas.

Para renovação das bolsas atribuídas no ano anterior foram apresentadas 250 candidaturas, tendo sido deferidas 202 bolsas.

### 2.1.2 Alojamento

Este núcleo assegura o normal funcionamento do serviço de alojamento, zela pela manutenção e conservação dos equipamentos e das instalações, organiza os processos de candidatura para dar resposta aos pedidos de alojamento efetuados pela comunidade académica e promove a melhoria contínua dos serviços prestados.

As residências universitárias para estudantes (quadro 4) possuem uma capacidade de 537 camas distribuídas da seguinte forma:

Quadro 4 - Capacidade das residências de estudantes

Residência de estudantes	Capacidade (n.º de camas)		
	Quarto Individual	Quarto Partilhado	Total
Penha	28	74	102
Albacor	9	58	67
Berlim	43		43
Ferragial 16	7	72	79
Ferragial 17	7	72	79
Lote E	7	72	79
Lote O		32	32
Oásis		28	28
Portimão		28	28
<b>Total</b>	<b>101</b>	<b>436</b>	<b>537</b>

Os estudantes bolsiros da Universidade do Algarve têm acesso prioritário às residências universitárias. Contudo, a política de alojamento permite também o acesso a estudantes não bolsiros, estudantes em programas de mobilidade estudantil, estudantes dos Países Africanos de Língua Oficial Portuguesa (PALOP) e estudantes internacionais ao abrigo do Estatuto de Estudante Internacional, nomeadamente estudantes brasileiros através do Exame Nacional do Ensino Médio (ENEM).

A taxa de ocupação, na totalidade das residências de estudantes, em dezembro de 2023, fixou-se em 85,24%. Devido ao atraso nas obras de renovação do Ferragial 16 não foi possível, até ao final de 2023, alojar estudantes nesta residência.

Quadro 5 - Taxa de ocupação das residências de estudantes

Residência de estudantes	Capacidade	2023		2022	
		Ocupado	% Ocupação	Ocupado	% Ocupação
Penha	102	102	100,00%	102	100,00%
Albacor	67	67	100,00%	66	98,51%
Berlim	43	43	100,00%	43	100,00%
Ferragial 16	79	0	0,00%	82	103,80%
Ferragial 17	79	79	100,00%	80	101,27%
Lote E	79	79	100,00%	84	106,33%
Lote O	32	32	100,00%	31	96,88%
Oásis	28	28	100,00%	27	96,43%
Portimão	28	28	100,00%	24	85,71%
<b>TOTAL</b>	<b>537</b>	<b>458</b>	<b>85,29%</b>	<b>539</b>	<b>100,37%</b>

Em 2023, deu-se continuidade ao Protocolo com a Santa Casa de Misericórdia de Faro no alojamento de 12 estudantes deslocados numa residência daquela instituição.

Para além das residências para estudantes, os SASUALg dispõem de 66 camas para docentes, não docentes, investigadores e doutorandos, de acordo com o quadro 6.

Quadro 6 - Capacidade das outras residências

Residência de Docentes / Não Docentes / Investigadores / Doutorandos	Capacidade (n.º de camas)			
	Quarto Individual	Quarto Partilhado	Casal	Total
Av.5 de Outubro, nº 44		4		8
Ed.Rotunda 7º Esq.		3		6
Carreira de Tiro 1ºD		3		6
Carreira de Tiro 10ºD		3		6
Av. 5 de Outubro, nº 66		2		4
Fundação		4		8
Lote O		8		16
Solar do Alto	7	2	1	12
<b>Total</b>	<b>7</b>	<b>29</b>	<b>1</b>	<b>66</b>

Em 2023 não foi possível dar continuidade de rentabilização das residências universitárias no período de pausa do ano letivo e de continuarem com o conceito de alojamento local, o “Faro Albacor Residence”, devido ao início dos trabalhos de requalificação em três residências, pelo que foi necessário a mobilização dos estudantes alojados nessas residências para as restantes.

### 2.1.2.1 Plano Nacional de Alojamento para o Ensino Superior (PNAES)

A Universidade do Algarve com o objetivo de dar uma resposta integrada e de longo prazo às necessidades de alojamento acessível para os seus atuais e futuros estudantes, e de modo a atuar na supressão de um dos maiores obstáculos no acesso ao ensino superior, candidatou-se a um programa de investimento dedicado ao alojamento estudantil, no âmbito do Plano de Recuperação e Resiliência, como financiador do Plano Nacional de Alojamento para o Ensino Superior (PNAES).

Em setembro de 2022, foram assinados os oito contratos de financiamento, de acordo com o quadro 7:

**Quadro 7 – Contratos de financiamento PNAES**

Residência	Tipologia de intervenção	Financiamento/cama	Financiamento	Autofinanciamento	N.º camas atuais	N.º camas após intervenção	Acréscimo camas	Quartos adaptados
Berlim	Renovação	10.093,00 €	444.092,00 €	185.282,00 €	43	44	1	1
Ferragial 16	Renovação	10.093,00 €	797.347,00 €	93.236,00 €	78	79	1	1
Ferragial 17	Renovação	10.093,00 €	797.347,00 €	91.210,00 €	78	79	1	1
Lote O	Renovação	10.093,00 €	494.557,00 €	196.623,00 €	48	49	1	1
Penha	Renovação	10.093,00 €	1.029.486,00 €	147.767,00 €	102	102	0	1
Lote E	Renovação	10.093,00 €	797.347,00 €	89.900,00 €	78	79	1	1
Gambelas	Construção	32.655,00 €	5.290.110,00 €	0,00 €		162	162	5
Penha II	Construção	32.655,00 €	4.081.875,00 €	0,00 €		125	125	5
<b>Total</b>			<b>13.732.161,00 €</b>	<b>804.018,00 €</b>	<b>427</b>	<b>719</b>	<b>292</b>	<b>16</b>

No ano de 2023, deu-se início à renovação das residências do Lote 7 e dos Ferragial 16 e 17. O quadro 8 ilustra um detalhe mais pormenorizado os investimentos nas residências, bem como o esforço financeiro.

## Quadro 8 – Investimentos realizados nas residências

Descrição dos investimentos no âmbito PNAES (UAAlg)	Valores*
<b>Lote E</b>	
Projetos	37.044,50 €
Equipamento informático	42.180,68 €
Obra	992.627,71 €
Trabalhos complementares	23.183,84 €
Fiscalização	17.486,00 €
Mobiliário	15.029,77 €
Outras despesas	19.155,65 €
<b>Sub-Total</b>	<b>1.146.708,15 €</b>
<b>Ferragial 17</b>	
Projetos	37.354,50 €
Equipamento informático	46.554,88 €
Obra	1.012.845,14 €
Trabalhos complementares	15.350,95 €
Fiscalização	17.486,00 €
Mobiliário	15.469,77 €
Outras despesas	12.939,32 €
<b>Sub-Total</b>	<b>1.158.000,56 €</b>
<b>Ferragial 16</b>	
Projetos	37.354,50 €
Equipamento informático	42.180,68 €
Obra	1.036.953,44 €
Trabalhos complementares	27.386,92 €
Fiscalização	18.152,13 €
Mobiliário	13.504,79 €
Outras despesas	14.596,95 €
<b>Sub-Total</b>	<b>1.190.129,41 €</b>
<b>Total</b>	<b>3.494.838,12 €</b>

\* valores sem IVA

## 2.1.3 Outras Atividades

Em 2023 deu-se continuidade ao trabalho de colaboração com o Grupo de Voluntariado da Universidade do Algarve e o Gabinete de Apoio aos Estudantes com Necessidades Educativas Específicas (GAENEE).

Ao longo do ano de 2023 foram, ainda, desenvolvidas as seguintes atividades:

- Participação na candidatura para atribuição do Selo de Qualidade Academia Voluntária, promovido pela CASES (Cooperativa António Sérgio para a Economia Social), o qual foi atribuído à Universidade do Algarve, por unanimidade do júri, a 17 de novembro de 2023, pelas práticas, dinâmicas e



instrumentos criados e desenvolvidos, em prol da promoção da prática do Voluntariado no Ensino Superior.

- Participação na cerimónia pública realizada em Vila Nova de Gaia, para entrega do Selo de Qualidade, assinalado no dia 5 de dezembro, Dia Internacional dos Voluntários, em que se destaca o contributo do voluntariado para o cumprimento dos Objetivos de Desenvolvimento Sustentável, tendo sido o tema escolhido em 2023 “*Se todos fizessem...*”.
- Colaboração com a Rede de Voluntariado do Ensino Superior, com a organização do Dia Mundial do Voluntariado, no dia 12 dezembro, com a participação das entidades premiadas no concurso de Voluntariado da R-VES 2022.23, Prémio SER+R-VES e Fundação Santander. Assim como a estudantes *Alumni* que foram voluntários, entidades promotoras de voluntariado e entidades beneficiárias do trabalho desenvolvido por voluntários das IES.
- Colaboração com o IPDJ no júri do Concurso Regional "Boas Práticas do Voluntariado Jovem", promovido pelo IPDJ;
- Organização e participação no projeto “Partilhar sorrisos na Semana Académica”, de 29 de abril a 3 de maio, com os projetos Mudaki e Centro Comunitário Horta da Areia;
- Apoio através da cedência de refeições para a realização das assembleias de jovens no âmbito do Projeto Mudaki;
- Participação em vários *webinar* “Estudar em Portugal”;
- Sessões de divulgação e informação promovidas pela Divisão de Educação, Juventude e Saúde do Município de Vila Real de Santo António direcionado a estudantes do ensino secundário;
- Apoio e acompanhamento na integração social e atribuição de benefícios sociais aos estudantes com Necessidades Educativas Específicas;
- Apoio na elaboração de regulamento e aplicação dos critérios de seriação aos contingentes abrangidos pelas bolsas impulso jovens STEAM e impulso adulto no âmbito do PRR. No ano letivo 2022/23, nos impulsos adulto foram atribuídas 17 bolsas no valor de 20.500,00€ e nos impulsos jovem STEAM foram atribuídas 95 bolsas no valor de 66.215,00€.
- Elaboração dos critérios específicos para atribuição das Bolsas Santander assim como análise e seriação das candidaturas ao programa. Este programa prevê a atribuição de 70 bolsas no valor de 500,00€ cada, no total de 35.000,00€. Foram contemplados 45 estudantes no valor total de 22.500,00€.
- Implementação e desenvolvimento em parceria com a Associação de Estudantes a campanha de entrega gratuita de copos menstruais, às estudantes alojadas nas residências universitárias, no âmbito da proposta "Pobreza ou precariedade menstrual e falta de acesso das mulheres, mulheres e homens trans a produtos básicos para manter uma boa higiene íntima no período da menstruação". Foram adquiridos 100 copos menstruais e entregues 88.;
- Participação em parceria com o CRUP e o CCISP no “Programa EU SOU DIGITAL”. Participaram neste projeto, 7 funcionárias dos Serviços.

## 2.2 Departamento Alimentar

O Departamento Alimentar compreende os seguintes núcleos:

- a) Núcleo de Alimentação;
- b) Núcleo de Segurança Alimentar e Nutrição;
- c) Núcleo de Armazém;
- d) Núcleo de Manutenção.

Este departamento é dirigido por um coordenador, equiparado a dirigente de 3º grau, e em 31 de dezembro de 2023 contava com 68 colaboradores, distribuídos da seguinte forma:

**Quadro 9 - Distribuição dos trabalhadores do Departamento Alimentar**

	Coordenação	Núcleo de Alimentação	Núcleo de Armazém	Núcleo de Manutenção	TOTAL
Dirigente Intermédio 3.º grau	1				1
Técnico Superior					0
Assistente Técnico					0
Assistente Operacional		60	5	2	67
<b>TOTAL</b>	<b>1</b>	<b>60</b>	<b>5</b>	<b>2</b>	<b>68</b>

As unidades alimentares pretendem garantir a todos os estudantes da Universidade do Algarve o fornecimento, a preços sociais, de refeições em conformidade com os requisitos de higiene e segurança alimentar, variedade e equilíbrio nutricional. Toda a atividade assenta na melhoria contínua da qualidade dos serviços e das refeições servidas.

Ao longo do ano de 2023, a elaboração, o acompanhamento nutricional das ementas e a disponibilização de informação sobre alérgenos nas ementas manteve as linhas de orientação e foram efetuadas por licenciados do curso de Dietética e Nutrição, da Escola Superior de Saúde da Universidade do Algarve, a realizarem o estágio curricular.

Podemos observar, através da análise ao quadro 10, que o número de refeições aumentou em cerca de 9.093 do ano de 2022 para 2023, devido essencialmente ao aumento das refeições servidas na cantina do Campus da Penha e no grill do Campus de Gambelas.

Quadro 10 - Número e receita de refeições

Refeições	2023			Variação		2022		
	N.º	Peso	Valor	N.º	Valor	N.º	Peso	Valor
Cantina de Gambelas	86.390	42,05%	253.021,53 €	-1.809	16.973,57 €	88.199	44,92%	236.047,96 €
Cantina da Penha	83.604	40,69%	240.542,39 €	6.991	38.626,73 €	76.613	39,02%	201.915,66 €
Cantina de Portimão	3.869	1,88%	8.774,60 €	219	1.158,06 €	3.650	1,86%	7.616,54 €
Restaurante	11.818	5,75%	90.515,32 €	1.676	21.168,04 €	10.142	5,16%	69.347,28 €
Grill Gambelas	12.790	6,23%	68.674,83 €	3.687	25.559,65 €	9.103	4,64%	43.115,18 €
Grill Penha	6.984	3,40%	38.254,35 €	-1.671	-3.655,14 €	8.655	4,41%	41.909,49 €
<b>TOTAL</b>	<b>205.455</b>		<b>699.783,02 €</b>	<b>9.093</b>	<b>99.830,91 €</b>	<b>196.362</b>		<b>599.952,11 €</b>

A atividade dos bares sofreu um acréscimo significativo na receita cobrada de 2022 para 2023, no valor de 81.525,75€, como demonstra o quadro 11.

Quadro 11 - Receita dos bares

Bares	2023		Variação		2022	
	Valor	Peso	Valor	Valor	Peso	
Portimão	27.057,13 €	5,32%	2.701,23 €	24.355,90 €	5,71%	
ESEC	75.589,61 €	14,87%	5.962,16 €	69.627,45 €	16,31%	
Turismo	136.839,77 €	26,92%	14.374,91 €	122.464,86 €	28,69%	
Cantina de Gambelas	72.555,67 €	14,27%	25.855,79 €	46.699,88 €	10,94%	
Complexo Pedagógico	142.329,19 €	28,00%	23.546,35 €	118.782,84 €	27,83%	
Aquáticas	54.028,05 €	10,63%	9.085,31 €	44.942,74 €	10,53%	
<b>TOTAL</b>	<b>508.399,42 €</b>		<b>81.525,75 €</b>	<b>426.873,67 €</b>		

Na gestão das unidades alimentares, para além de estarem implementadas normas que permitem rigor na utilização dos bens, há uma preocupação permanente com as questões de higiene e segurança alimentar, nomeadamente de natureza nutricional. Para tal, temos como parceiro uma empresa especializada nos serviços de higiene e segurança alimentar (HACCP). Este serviço, que contempla a realização de auditorias periódicas às cantinas do departamento alimentar, foi estendido às outras unidades alimentares (bares, *grills* e restaurante), cobrindo todas as áreas de controlo da segurança alimentar, como a análise de todos os equipamentos nomeadamente os de conservação e congelação, a análise aos espaços de confeção e preparação dos alimentos, a análise aos manipuladores e utensílios e a formação cíclica aos trabalhadores.

Conscientes de que a alimentação, aliada ao estilo de vida, são fatores que condicionam a saúde da população, os SASUALg desenvolvem a sua atividade focados na promoção da alimentação saudável e no combate à iliteracia alimentar. Assim, temos vindo a desenvolver algumas medidas na área da alimentação e da nutrição, nomeadamente:

- Redução do teor de sal nas refeições confeccionadas;
- Não disponibilizar saleiros nas cantinas;
- Disponibilização de refeição 100% vegan nas cantinas;

- Promoção no combate ao desperdício alimentar;
- Disponibilização gratuita de água da rede pública em todas as unidades alimentares;
- Disponibilização de pão escuro ou de farinha integral nas unidades alimentares;
- Presença obrigatória de hortícolas como acompanhamento das refeições das cantinas;
- Disponibilização de opções saudáveis nos bares: sumos 100% naturais (*Smoothies*), fruta;
- Realização de atividades de dinamização nas unidades alimentares;
- Comemoração do Dia da Saúde e Nutrição (31 de março);
- Comemoração do Dia Mundial da Atividade Física (16 de abril);
- Comemoração do Dia Mundial da Hipertensão Arterial (17 de maio);
- Comemoração do Dia Mundial da Doença Inflamatória Intestinal (19 de maio);
- Comemoração do Dia Mundial da Alimentação (16 de outubro);
- Comemoração do Dia Europeu da Alimentação e da Cozinha Saudável (8 de novembro);
- Comemoração do Dia de São Martinho (11 de novembro);
- Divulgação (panfletos) da Importância do Consumo de Água (8 de maio).

A atividade do setor alimentar não se confina à sua principal missão de fornecer alimentação diária à comunidade académica através da refeição social ou da oferta de um vasto serviço nos seus bares, *grill's* e restaurante, tendo em 2023 sido dada continuidade à prestação de serviços e apoios à realização de determinados eventos que ocorreram na Universidade do Algarve, nomeadamente congressos, palestras e seminários, através de Serviços de *Catering*.

Em 2023 estes serviços sofreram um acréscimo de receitas no valor de 2.780,38€, tal como podemos observar no quadro 12.

**Quadro 12 - Receita dos serviços de alimentação**

Serviços de alimentação	2023		Variação Valor	2022	
	Valor	Peso		Valor	Peso
Cantina da Penha	16.869,25 €	36,99%	5.025,25 €	11.844,00 €	27,66%
Cantina de Gambelas	28.735,10 €	63,01%	-2.244,87 €	30.979,97 €	72,34%
<b>TOTAL</b>	<b>45.604,35 €</b>		<b>2.780,38 €</b>	<b>42.823,97 €</b>	

Foi dado enfoque à formação interna dos trabalhadores dos serviços de alimentação, no âmbito da Higiene e Segurança Alimentar e HACCP, a qual foi ministrada pela Empresa QualiXXI. Este ano a formação incidiu particularmente sobre o tema “Aquisição, receção e armazenamento dos alimentos”.

## 2.3 Departamento Administrativo e Financeiro

O Departamento Administrativo e Financeiro compreende os seguintes núcleos:

- a) Núcleo Financeiro;
- b) Núcleo Administrativo;
- c) Tesouraria.

Este departamento é dirigido por um coordenador, equiparado a dirigente de 3º grau, e em 31 de dezembro de 2023 e contava com 11 colaboradores, distribuídos da seguinte forma:

**Quadro 13 - Distribuição dos trabalhadores do Departamento Administrativo e Financeiro**

	Coordenação	Núcleo Financeiro	Núcleo Administrativo	Tesouraria	TOTAL
Dirigente Intermédio 3.º grau	1				1
Técnico Superior					0
Assistente Técnico		4	1	2	7
Assistente Operacional			3		3
<b>TOTAL</b>	<b>1</b>	<b>4</b>	<b>4</b>	<b>2</b>	<b>11</b>

Na área administrativa e financeira foram desenvolvidas diversas atividades, nomeadamente:

- Consolidação da implementação do Sistema de Normalização Contabilística para as Administrações Públicas;
- Consolidação da integração do sistema de gestão de alojamento PHC e o ERP Primavera. Este sistema disponibiliza uma série de informação, nomeadamente o histórico de ocupação de cama ou quarto, a gestão da mensalidade do aluno em função da classificação e/ou tipo e a emissão automática de mensalidades. Através deste sistema foi possível também a emissão do ficheiro SAF-T, de acordo com as exigências legais em vigor;
- Consolidação da implementação de *software* de gestão de refeitórios. Trata-se de um sistema desmaterializado de aquisição de refeições, com possibilidade de fazer reservas e carregamentos através de quiosques multimédia e multifunções equipados com módulo TPA. O sistema permite a integração com o ERP Primavera.

## 2.4 Serviços de Saúde

Compete aos Serviços de Saúde a gestão organizacional das valências de Saúde facultadas para o apoio assistencial à comunidade académica, cabendo-lhe também a supervisão de protocolos de cooperação com entidades parceiras, assim como o estabelecimento de programas de prevenção no âmbito da Saúde Comunitária e da promoção do Bem-estar e da Qualidade de Vida.

Os Serviços de Saúde são uma aposta contínua dos SASUA, com vista a proporcionar aos estudantes as melhores condições de acesso aos cuidados de saúde. Para o efeito, disponibilizam, a custos reduzidos, apoio em áreas específicas tais como as de prevenção, diagnóstico e tratamento através das especialidades de Psicologia Clínica e de Medicina Geral e Familiar, bem como o Apoio Psicopedagógico e o aconselhamento Nutricional e Dietético.

O número de trabalhadores é de apenas três, conforme indicado no quadro 14. Em 2023, por via da prestação anual de estagiários do Mestrado em Psicologia Clínica e da Saúde, sob supervisão do dirigente intermédio 4.º grau, os Serviços de Saúde contaram com a colaboração de apenas um estudante finalista do ano curricular 2022/23 a que acresceu a prestação de serviços de dois Mestre em Psicologia no âmbito do estágio profissional OPP e IEPF e uma Técnica Superior estagiária. Assim, ao longo de 2023 a valência de Psicologia contou com 5 colaboradores na consulta psicológica e apoio psicopedagógico, tendo havido uma redução na equipa por comparação com o ano anterior, assim como sucedeu em 2021. A estes elementos, os Serviços de Saúde contabilizaram um colaborador não permanente em supervisão semestral, em concreto um estagiário na valência do aconselhamento em Nutrição e Dietética.

**Quadro 14 - Distribuição dos trabalhadores dos Serviços de Saúde**

	Serviços de Saúde	TOTAL
Dirigente Intermédio 4.º grau	1	1
Técnico Superior	1	1
Assistente Operacional	1	1
<b>TOTAL</b>	<b>3</b>	<b>3</b>

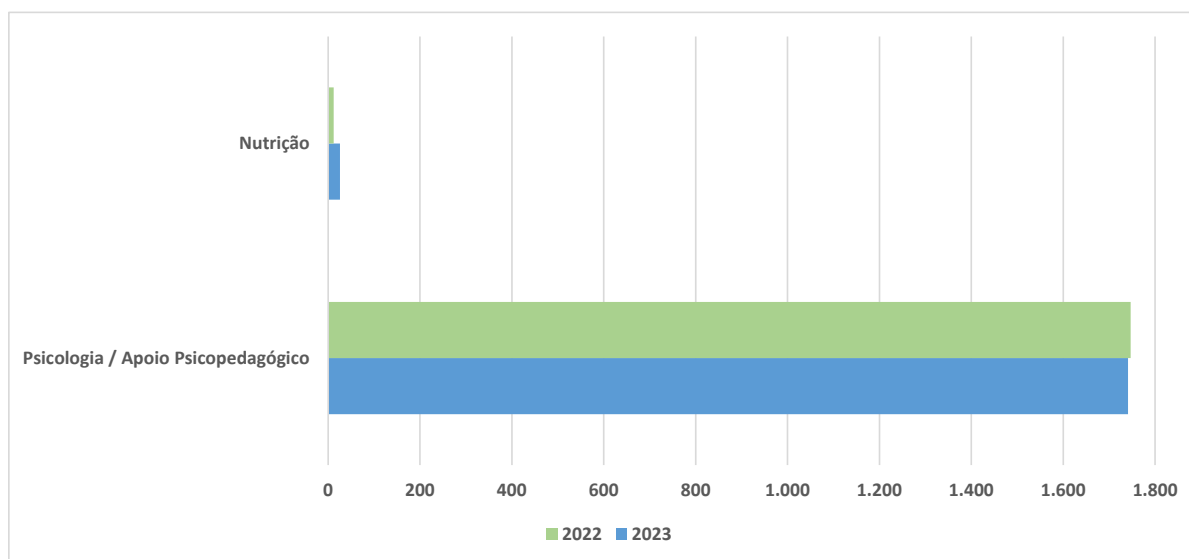
No que concerne às consultas prestadas (quadro 15), em 2023 foram realizadas 1.741 consultas em Psicologia Clínica/Apoio Psicopedagógico (segmentadas por 1183 presenciais e 558 *online*). Em 2023, também foram efetuadas 26 consultas de aconselhamento em Nutrição e Dietética realizadas com o apoio, sob supervisão, de uma licenciada do curso de Dietética e Nutrição da Escola Superior de Saúde.

Quadro 15 - Número de consultas

Serviços	N.º de consultas		
	2023	Variação	2022
Psicologia / Apoio Psicopedagógico	1.741	-6	1.747
Nutrição	26	14	12
<b>TOTAL</b>	<b>1.767</b>	<b>8</b>	<b>1.759</b>

Pelo gráfico 2, podemos notar a duplicação dos atendimentos em Nutrição assim como se observa uma ligeira diminuição das consultas de Psicologia/Apoio Psicopedagógico face ao ano anterior. Este facto, que à primeira vista poderá induzir uma análise enviesada, deve ser examinado e compreendido não pela diminuição da elevada continuidade dos pedidos de ajuda na especialidade de Psicologia Clínica, mas sim pelo ajuste da disponibilidade da frequência de consultas prestadas a cada paciente em tratamento psicológico, assim como a necessidade da ampliação do tempo de resposta aos primeiros pedidos. Ambas alterações foram efetuadas como resposta necessária para o bom funcionamento do Serviço face à redução da equipa clínica e aos constrangimentos decorrentes da mudança temporária de instalações dos SS/SAS para a Penha durante o período das obras de renovação das residências do Ferragial.

Gráfico 2 - Apoio médico - nº de consultas realizadas



De notar que se manteve a elevada procura pela consulta psicológica, a qual se vinha a notar desde 2019. Os estudantes que procuram esta tipologia de consultas são na sua maioria de nacionalidade portuguesa. Na vertente do apoio psicoterapêutico os diagnósticos mais frequentes são as perturbações da ansiedade, as perturbações depressivas, seguido de problemas académicos e dos problemas relacionais.

A prestação da consulta de Medicina Geral e Familiar foi interrompida no início da pandemia, em março de 2020. Até ao momento não foi possível retomar esta prestação através da parceria com a ARS. No entanto, para situações urgentes, tem sido assegurada a renovação do receituário.

Foram realizadas as outras atividades habitualmente desenvolvidas pelos Serviços de Saúde SAS/UAlg, tais como os rastreios semanais do VIH/SIDA ou a intervenção primária na prevenção de comportamentos de risco VIH/SIDA e na prevenção rodoviária do Programa TU DECIDES na Semana Académica da Universidade do Algarve.

De janeiro a dezembro, nos 7 rastreios efetuados ao longo do ano nos *campi* da Penha e de Gambelas, foram realizados um total 128 testes de VIH, dos quais um revelou resultado reativo. Em conjunto com a APF foi ainda possível a realização de 16 testes à Sífilis e à VHC (Hepatite C).

Em parceria com o Programa *Cuida-te* foram adicionalmente realizados 5 rastreios ao VIH, VHB e VHC (Hepatites B e C) e Sífilis, dos quais resultaram 31 testes ao VIH e 29 testes à VHB, VHC e Sífilis, todos eles com resultado negativo.

As atividades efetuadas no Programa TU DECIDES estão descritas no quadro 16.

**Quadro 16 – Atividades no Programa TU DECIDES**

Atividades	Valor
Testes de alcoolemia realizados	198
Equipa de alunos voluntários inter pares	20 voluntários
Questionários pós-intervenção	42 questionários
Jogos pedagógicos de VIH/SIDA	50 sessões
Promoção da Saúde Mental e Prevenção da Ideação Suicida	35 utentes
Lubrificantes distribuídos	30 utentes
Preservativos distribuídos	20.160 unidades
Tempo de intervenção	120 horas

Através das listas das matrículas nas 3 fases de inscrição para o ano letivo 2023/2024, a 2.428 alunos inscritos na primeira matrícula do 1.º ciclo foram enviados, para ambos endereços de cada estudante (*i.e.*, endereço aluno UAlg e endereço pessoal), um *email* personalizado de acolhimento com informação sobre os recursos da Instituição assim como orientação no âmbito da transição para o ensino superior, com ênfase em estratégias do cuidado pessoal/socio relacional, promoção para a saúde e proficiência académica.

No âmbito do Plano para a Promoção do Sucesso Académico e Prevenção do Abandono Escolar (PPSAPAE), em 2023, foi possível intervencionar, por formação específica via PPSAPAE, 645 estudantes de Licenciatura/CTeSP e 91 de Mestrado, perfazendo um total de 736 estudantes.

Outras atividades desenvolvidas ao longo do ano 2023:

- Colaboração com o Programa *Cuida-te*, 7ª edição, nos dias 10, 11, 12, 13 e 17 de abril;
- Participação no XXI Encontro de Psicologia no Algarve – *Psicologia e Tecnologia Interfaces na Investigação e Intervenção*, decorrido em 20 de abril de 2023;



- Participação durante todo o *Dia das Celebrações 30º aniversário do Curso de Bioquímica*, as quais decorreram a 28 de abril de 2023, no Auditório Verde da FCT;
- Palestra “*O que fazer com a minha tristeza?*”, a 16 de maio no *campus* de Gambelas e 17 de maio no *campus* da Penha;
- After Class “*Saúde Mental no Mercado de Trabalho*”, 22 de maio, 16h30, *campus* de Gambelas;
- Início da colaboração, em setembro de 2023, com o *Sistema de Observação e Promoção de Sucesso Académico e Redução do Abandono Escolar na Universidade do Algarve*;
- Colaboração ao longo da *Semana de Acolhimento para Novos Alunos da Universidade do Algarve* (SOUAlg). No evento esteve presente uma equipa GPAP de contacto para divulgação e distribuição de *flyers* aos novos estudantes. O conteúdo da informação partilhada versou sobre vários recursos de apoio disponíveis aos estudantes UAlg, assim como orientações básicas de planeamento e de organização pessoal e académico;
- Participação nos Podcast “*@mentalmente\_livre*”, em parceria com o Curso Comunicação, com início em outubro de 2023;
- Seminário “*Procrastinação, gestão da Ansiedade e prevenção do Stress*”, Faculdade de Medicina e Ciências Biomédicas, 30 de outubro e 2 de novembro de 2023;
- Início em 16 de novembro dos testes rápidos em DST`s e Hepatite, conjuntamente com os testes VIH nos Rastreios Semanais do Programa UAlg de Prevenção VIH e outras DST`s.

## 2.5 Ações Previstas, Resultados alcançados e justificação de desvios

Neste ponto pretende-se efetuar uma breve análise às ações delineadas no plano de atividades de 2023, enquadradas nos seguintes objetivos estratégicos:

**OE1. Assegurar a prestação de serviços de qualidade (de apoio social, de alimentação, de saúde, desportivos e culturais), contribuindo para a melhoria do bem-estar dos estudantes**

**OE2. Promover práticas de responsabilidade social nas atividades desenvolvidas pelos SASUAlg**

**OE3. Contribuir para a afirmação da imagem da Universidade do Algarve**

**OE4. Adequar e otimizar a utilização de recursos existentes nos SASUAlg e promover uma cultura de qualidade e melhoria contínua**

No quadro 17 apresentam-se as ações previstas para 2023, as metas, os resultados e a justificação dos desvios.

Quadro 17 - Resultados e justificação de desvios

Objetivos Estratégicos	Ações	Meta	Resultado	Justificação dos desvios
Assegurar a prestação de serviços de qualidade (de apoio social, de alimentação, de saúde, desportivos e culturais) contribuindo para a melhoria do bem-estar dos estudantes	§ Dar continuidade ao programa de integração, acompanhamento e apoio social aos estudantes com necessidades educativas especiais em colaboração com o Gabinete de Apoio ao Estudante com Necessidades Educativas Especiais (GANFEE)	Promover o apoio social, a boa integração, a saúde e o bem-estar assim como a proficiência e o sucesso académico, prevenindo problemáticas biopsicossociais e o abandono escolar dos estudantes	Em parte	Em colaboração com o GAENEE os SASUALg têm desenvolvido um acompanhamento individualizado e apoio social aos estudantes com Necessidades Educativas Especiais.
	§ Apoiar o combate à "pobreza ou precariedade menstrual e falta de acesso das mulheres, mulheres e homens trans a produtos básicos para manter uma boa higiene íntima no período da menstruação", através da campanha de entrega gratuita de copos menstruais, aos estudantes alojadas nas residências universitárias.		Sim	
	§ Desenvolver programas de apoio multidisciplinar dirigidos aos estudantes com dificuldades socioeconómicas, psicossociais e/ou académicas em articulação com estratégias de prevenção do abandono escolar		Sim	
	§ Realizar ações de sensibilização na área da prevenção e redução de comportamentos de risco nas residências nos campi e na comunidade, por via de parcerias tais como o CUIDA-TE e da retoma integral dos rastreios semanais de VIH/SIDA-UM-APF/ARS e do Programa anual TU DECIDES		Sim	
	§ Participar, se possível, em candidaturas a fundos europeus e regionais, para a modernização das instalações, do seu funcionamento e das condições de trabalho.		Sim	
	§ Integrar o sistema centralizado de gestão das vendas com o ERP Primavera		Sim	
	§ Disponibilizar o Portal Unicard que permite aceder remotamente a todas as funcionalidades do sistema Unicard Campus, como compra de senhas, carregamento de cartões, consulta de movimentos de conta corrente, entre outras.	Simplificar procedimentos e melhorar a informação para a gestão	Não	Em desenvolvimento
	§ Avaliar o grau de satisfação dos serviços prestados nas unidades de alojamento e alimentar, através de um questionário <i>online</i> e <i>in loco</i> .	Melhoria contínua dos serviços prestados	Em parte	Esta ação foi desenvolvida através de questionários nas unidades alimentares (presenciais) e residências (online).
	§ Criar novos serviços de alimentação / reformular os existentes		Em parte	Devido às limitações orçamentais algumas das ações previstas foram adiadas, tendo apenas avançado a criação de um espaço para a confeção dos grelhados a servir no grill do campus da Peña e a remodelação do espaço de confeções do grill do campus de Gambelas.
	§ Manter política de promoção e divulgação de hábitos alimentares saudáveis e variados, através da elaboração das ementas tendo por base as recomendações da Organização Mundial da Saúde (OMS), assim como através da promoção de semanas temáticas e semanas gastronómicas regionais/nacionais/internacionais.	Maior proximidade de estudante - serviços	Sim	
	§ Realizar ações de dinamização (semana Erasmus, semanas temáticas, ações de sensibilização)		Sim	
	§ Continuar com a implementação das normas de Higiene e Segurança Alimentar (HACCP) nas cantinas e estendê-las às restantes unidades alimentares (bares, grill e restaurante)	Monitorizar, avaliar e promover as boas práticas de laboração nas unidades alimentares	Sim	
	§ Implementar um Plano de combate ao desperdício alimentar de acordo com as instruções da CNCDA.		Não	Em projeto
	§ Criar medidas para cumprir o previsto no novo Regime Geral de Gestão de Resíduos.		Não	Em desenvolvimento
§ Consolidar a oferta de serviços presenciais e não presenciais prestados nos Serviços de Saúde nomeadamente através da conjugação de práticas de atendimento online e tratamento <i>in situ</i> e/ou por vídeo-consulta.	Prover atempadamente às solicitações efetuadas e ampliar as valências assistenciais	Sim		
Promover práticas de responsabilidade social nas atividades desenvolvidas pelos SASUALg	§ Colaborar com a comunidade, respondendo a necessidades concretas	Proporcionar estágios de integração profissional na modalidade de emprego apoiado, para aquisição de competências e conhecimentos necessários à sua formação profissional de jovens portadores de Trissomia 21 (APATRIIS/APPC/AAPACDM)	Sim	
	§ Continuar o apoio às atividades do Grupo de Voluntariado Ualig V+	Possibilitar aos estudantes usufruir de experiências de formação e de competências sociais	Sim	
	§ Prosseguir a formação específica e com o voluntariado de alunos e estagiários em ações de promoção das boas práticas em Saúde Comunitária (Rastreios VIH e no Plano de Prevenção de Comportamentos de Risco TU DECIDES).	Promover comportamentos saudáveis e prevenir comportamentos de risco no âmbito rodoviário e do VIH	Sim	
	§ Prosseguir com as formações temáticas e com o voluntariado de alunos em ações de promoção de boas práticas de Saúde e <i>soft skills</i> .	Através da intervenção interpares, promover comportamentos saudáveis, de responsabilidade social e de cidadania.	Sim	
	§ Desenvolver e implementar um Programa Social de alojamento para hospedar estudantes em casa de famílias de acolhimento/seniores em articulação com o Município de Faro, a Associação Académica e a Santa Casa de Misericórdia de Faro	Combater o isolamento dos seniores, através da companhia/presença dos estudantes	Sim	
	§ Prosseguir com o Fundo de Apoio Social, como medida de ação social complementar e através das duas modalidades existentes, subsídio de emergência e bolsa de colaboração, com o objetivo de apoiar os estudantes através da sua participação em atividades dos SASUALg	Apoiar os estudantes em situações de comprovado estado de carência económica	Sim	
	§ Elaborar proposta de regulamento para implementação do Programa Social de Apoio Equipamentos Informáticos (FAS_PSAI)		Não	Limitações orçamentais

Objetivos Estratégicos	Ações	Meta	Resultado	Justificação dos desvios
Contribuir para a afirmação da Imagem da Universidade do Algarve	§ Divulgar os apoios sociais, através da: <ul style="list-style-type: none"> <li>o Participação em iniciativas externas (visita escolas secundárias);</li> <li>o Participação no dia Aberto</li> <li>o Rádio RUA</li> <li>o Articulação com o Gabinete de Acesso ao Ensino Superior na divulgação dos apoios sociais (Bolsas de Estudo/Passo Sub23/Programa + Superior)</li> <li>o Participação nos <i>Webinars</i> dinamizados pelo Gabinete de Desporto da Associação Académica e pelo Gabinete de Comunicação e Protocolo dirigidos aos candidatos nacionais e internacionais</li> <li>o Articulação com a Associação Académica na dinamização de sessões de divulgação sobre os benefícios sociais ao dispor dos estudantes</li> </ul>	Aumentar a competitividade da UAlg através das ofertas disponibilizadas nos SAS	Sim	
	§ Realizar um maior número de parcerias com outras entidades (Associação Oncológica, Cáritas e CASA; Banco Alimentar; Semana Académica; ReFood; PSP; AAUALG; Departamento de Saúde Sexual e Reprodutiva do NEMed; GATO; CAD/ARS)	Maior aproximação à sociedade civil	Sim	
	§ Fomentar e alargar os protocolos de colaboração com parceiros para integrar a rede de oferta de alojamento para estudantes		Sim	
	§ Participar na receção aos novos estudantes		Sim	
	§ Apoio às atividades desenvolvidas pelo Grupo Ualg + Saudável	Dar a conhecer as várias atividades dos SASUAlg	Sim	
	§ Apoio às atividades desenvolvidas pelo Grupo Eco Escolas		Sim	
	§ Apoio às atividades desenvolvidas pelo Grupo GT-Sustentabilidade UAlg		Sim	
Adequar e otimizar a utilização de recursos existentes nos SASUAlg, e promover uma cultura de qualidade e melhoria contínua	§ Promover a frequência de ações de formação de forma a elevar as qualificações dos recursos humanos e incrementar a sua motivação pessoal, profissional e institucional	Melhorar a qualificação do pessoal	Sim	
	§ Promover a articulação de esforços entre a Reitoria, os outros serviços e as Unidades Orgânicas, na globalidade das ações a implementar		Sim	
	§ Reduzir o tempo médio entre a submissão e a decisão de atribuição de bolsa	Maior eficiência e eficácia na utilização dos recursos	Sim	
	§ Desenvolver interface entre a base de dados dos Serviços Académicos (SIGES) e o SICABE da DGES, que permita a integração da informação académica		Sim	
	§ Elaborar estudo de caracterização social dos estudantes bolseiros ano letivo 2022/23	Caracterizar o estudante bolseiro e alojado nas residências universitárias	Sim	
	§ Elaborar Manuais de Procedimentos na área administrativa e financeira (Património e Aprovisionamento)	Incrementar normalização e simplificação de procedimentos	Não	Dada a complexidade de implementação do SNC-AP não houve disponibilidade para realizar esta ação
	§ Elaborar regulamento das residências de investigadores e professores visitantes		Em parte	Existe uma proposta aguardando aprovação.
	§ Efetuar a integração das vendas e consumos do software de gestão da área alimentar (UniCard-POS e Quisiques) no ERP Primavera AP	Uniformizar procedimentos e proporcionar informação útil e fiável para a tomada de decisão	Não	Em fase de implementação
	§ Implementar o código de barras bidimensional (código QR) nas faturas e demais documentos fiscalmente relevantes	Cumprimento das obrigações legais e fiscais	Sim	
	§ Criar condições para a prática de supervisão de estágios curriculares e profissionais	Melhorar a qualificação de estudantes e de recém-graduados pela UAlg e reforçar quantitativa e qualitativamente a capacidade de atendimento dos serviços	Sim	
	§ Efetuar levantamento de requisitos para implementação da Contabilidade de Gestão	Elaborar indicadores de gestão que permitam aferir os custos por atividade	Não	Dado que continuamos a implementar o SNC-AP, não foi possível avançar com os requisitos da Contabilidade Analítica.
§ Efetuar levantamento de requisitos para implementação da Higiene e Segurança no Trabalho	Prevenção de riscos e acidentes de trabalho, redução do absentismo e doenças profissionais, contribuindo para a boa qualidade de vida e aumento da produtividade nos Serviços	Sim	Assinado contrato com a interprev, para consultas médicas na área da segurança e saúde do trabalho, a todos os colaboradores	

Da análise ao mesmo, verificou-se que não obstante as dificuldades no cumprimento das ações previstas, foram cumpridos cerca de 75% das ações e cerca de 9% foram executadas em parte, ficando por cumprir cerca de 16%. As execuções destas ações foram transferidas para o ano seguinte.

## II. Prestação de Contas

### 3.1 Análise Orçamental

Os SASUAlg iniciaram o ano económico de 2023 com um saldo de gerência de 380.918,32€, valor superior em 106,12€ ao verificado no início de 2022. O saldo de gerência é na totalidade de Receitas Próprias.

**Quadro 18 - Saldos da gerência anterior**

Saldo de gerência	2023	Peso	Variação	2022	Peso
Orçamento do Estado	42,76 €	0,01%	4,79 €	37,97 €	0,01%
Receitas Próprias	380.875,56 €	99,99%	101,33 €	380.774,23 €	99,99%
<b>TOTAL</b>	<b>380.918,32 €</b>		<b>106,12 €</b>	<b>380.812,20 €</b>	

As receitas totais realizadas durante o ano de 2023 (quadro 19) ascenderam a 3.294.162,67€, verificando-se um acréscimo de 10,21% comparativamente com o ano anterior, no valor de 305.041,93€.

**Quadro 19 - Receita cobrada por Fonte de Financiamento**

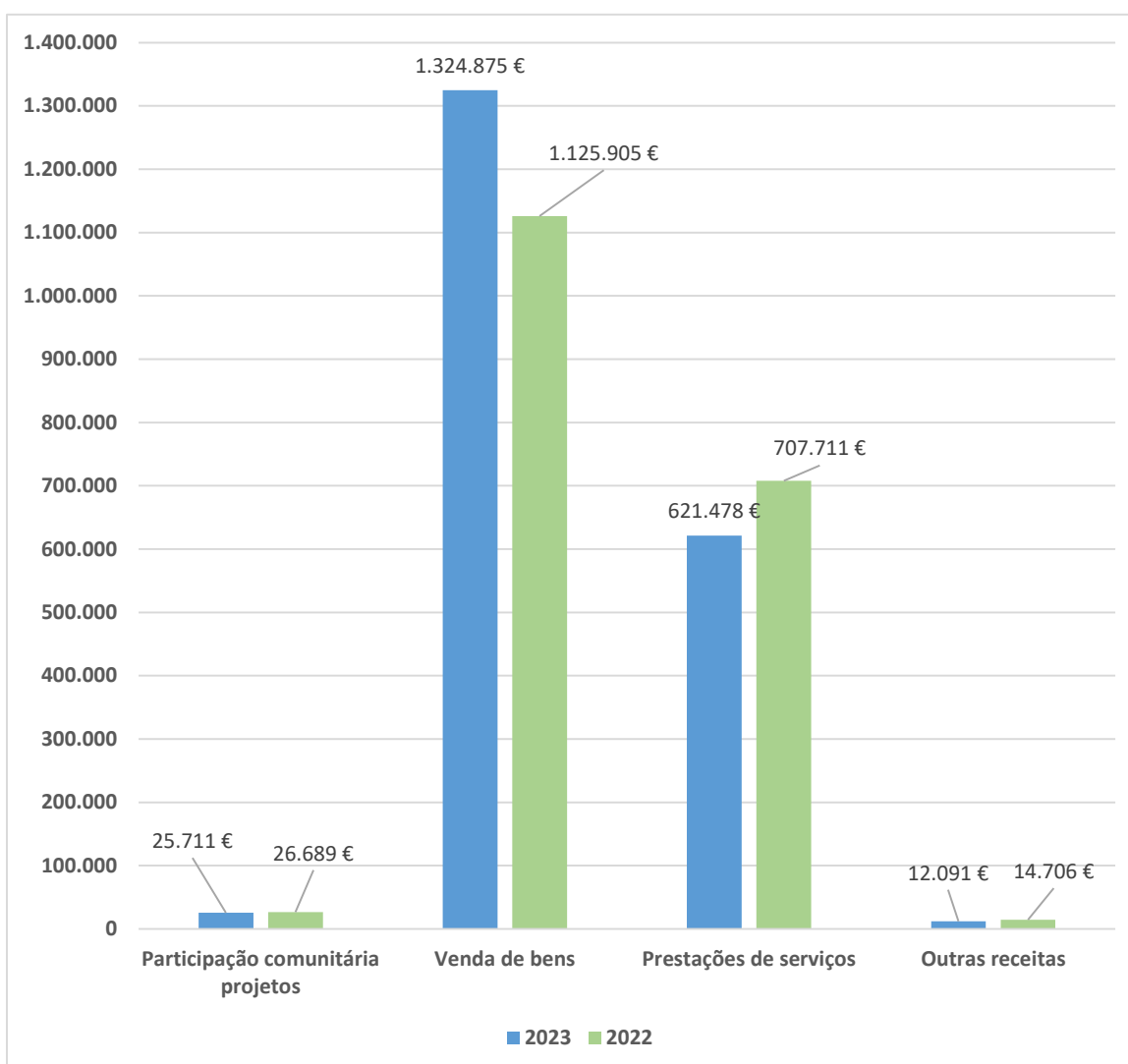
Receita	2023	Peso	Variação	2022	Peso
<b>Receitas do Orçamento do Estado - FF311+319</b>	<b>1.310.008,21 €</b>	<b>39,77%</b>	<b>195.898,21 €</b>	<b>1.114.110,00 €</b>	<b>37,27%</b>
<b>Receitas Próprias - FF541</b>	<b>25.711,29 €</b>	<b>0,78%</b>	<b>-977,91 €</b>	<b>26.689,20 €</b>	<b>0,89%</b>
Transferências de RP entre Organismos	25.711,29 €	0,78%	-977,91 €	26.689,20 €	0,89%
<b>Receitas Próprias - FF513</b>	<b>1.958.443,17 €</b>	<b>59,45%</b>	<b>110.121,63 €</b>	<b>1.848.321,54 €</b>	<b>61,83%</b>
Venda de bens	1.324.874,87 €	40,22%	198.969,82 €	1.125.905,05 €	37,67%
Prestações de serviços	621.477,59 €	18,87%	-86.233,16 €	707.710,75 €	23,68%
Outras receitas	12.090,71 €	0,37%	-2.615,03 €	14.705,74 €	0,49%
<b>TOTAL</b>	<b>3.294.162,67 €</b>		<b>305.041,93 €</b>	<b>2.989.120,74 €</b>	

Fazendo uma análise à origem das receitas arrecadadas, verificamos que as transferências do Orçamento do Estado representam, em 2023, 39,77% da estrutura da receita, sendo superior em 2,50 pontos percentuais face ao ano de 2022. Este aumento resulta do reforço para assegurar o cumprimento do contrato de legislatura 2020-2023 no valor de 166.294,21€. As receitas próprias representam em 2023, 60,23% do total, sendo superior em 5,82%, face ao ano de 2022.

No âmbito do acordo de cooperação entre a UAlg e os SASUAlg, estabeleceu-se em 140.000,00 € a contrapartida pela compensação dos encargos comuns suportados pela UAlg, que foi concretizada aquando da repartição entre os orçamentos privativos da UAlg e dos SASUAlg, da dotação global do Orçamento do Estado atribuída à Universidade no seu conjunto, para o exercício económico de 2023.

Na análise global da receita cobrada, e atendendo à sua natureza, conclui-se que as vendas de bens relativas à venda de refeições e produtos alimentares nas cantinas e bares aumentou em 17,67%, face a 2022, no valor de 198.969,82€. O valor das prestações de serviços é relativo aos valores cobrados pelo alojamento nas diversas residências, os serviços de refeição e *coffee-breaks* a vários eventos, tendo ocorrido um decréscimo de 12,18%, face a 2022, no valor de 86.233,16€.

Gráfico 3 - Receitas próprias dos SASUALg



No gráfico 4 encontramos as receitas próprias divididas em “venda de bens”, “prestação de serviços”, “outras receitas” e “participação comunitária-projetos”, verificando-se que a “venda de bens” representa 40,22% do total.

O aumento das vendas de bens e serviços deveu-se ao aumento do número de refeições servidas nas cantinas e à atividade nos bares.

A diminuição das prestações de serviços deveu-se, essencialmente, à diminuição das receitas de alojamento devido ao menor período de alojamento dos estudantes nas residências universitárias, decorrente das obras de renovação, ao abrigo do Plano de Recuperação e Resiliência (PRR), das residências do Lote E, Ferragial 16 e 17. As atividades dos “serviços de catering” tiveram um acréscimo.

No quadro 20 pode-se verificar que as despesas totais de 2023 ascenderam a 3.418.786,62€, o que representa um aumento de 429.772,00€ (+14,38%) face ao ano de 2022.

No ano de 2023, face ao ano de 2022, verifica-se um aumento na despesa paga em Orçamento do Estado (+17,58%), do saldo da gerência anterior (+24,20%) e em receita própria (+10,52%).

**Quadro 20 - Despesa paga por Fonte de Financiamento**

Despesa	2023	Peso	Variação	2022	Peso
<b>Orçamento do Estado - FF311+319</b>	<b>1.310.001,06 €</b>	<b>38,32%</b>	<b>195.895,85 €</b>	<b>1.114.105,21 €</b>	<b>37,27%</b>
Pessoal	1.310.001,06 €	38,32%	195.895,85 €	1.114.105,21 €	37,27%
<b>Receitas Próprias - FF541</b>	<b>23.066,46 €</b>	<b>0,67%</b>	<b>-2.238,21 €</b>	<b>25.304,67 €</b>	<b>0,85%</b>
Contrato de Emprego Inserção +	23.066,46 €	0,67%	-2.238,21 €	25.304,67 €	0,85%
<b>Receitas Próprias - FF513</b>	<b>1.708.174,43 €</b>	<b>49,96%</b>	<b>162.553,09 €</b>	<b>1.545.621,34 €</b>	<b>51,71%</b>
Pessoal	148.528,46 €	4,34%	-118.799,02 €	267.327,48 €	8,94%
Pessoal - SS	186.317,55 €	10,76%	186.317,55 €	0,00 €	
Funcionamento	504.114,96 €	14,75%	-283,24 €	504.398,20 €	16,88%
Contrato de Emprego Inserção	16.919,36 €	0,49%	16.919,36 €	0,00 €	
Bens alimentares	770.608,75 €	22,54%	69.245,92 €	701.362,83 €	23,46%
Capital	48.200,35 €	1,41%	14.307,52 €	33.892,83 €	1,13%
Transferências Associação Académica	30.000,00 €	0,88%	0,00 €	30.000,00 €	1,00%
Subsídios de Emergência	3.485,00 €	0,10%	-5.155,00 €	8.640,00 €	0,29%
<b>Saldos de gerência - FF522</b>	<b>377.544,67 €</b>	<b>11,04%</b>	<b>73.561,27 €</b>	<b>303.983,40 €</b>	<b>10,17%</b>
Pessoal - CGA	150.757,42 €	4,41%	5.478,16 €	145.279,26 €	4,86%
Pessoal - SS	0,00 €	0,00%	-157.163,52 €	157.163,52 €	5,26%
Pessoal	97.305,20 €	2,85%	97.305,20 €	0,00 €	
Contrato de Emprego Inserção +	1.384,53 €	0,04%	-156,09 €	1.540,62 €	0,05%
Funcionamento	17.345,70 €	0,51%	17.345,70 €	0,00 €	0,00%
Bens alimentares	9.058,55 €	0,26%	9.058,55 €	0,00 €	0,00%
Capital (conservação ou reparação)	101.693,27 €	2,97%	101.693,27 €	0,00 €	0,00%
<b>TOTAL</b>	<b>3.418.786,62 €</b>		<b>429.772,00 €</b>	<b>2.989.014,62 €</b>	

Na análise da posição relativa de cada uma das fontes de financiamento relativamente à despesa paga, verifica-se que 38,32% das despesas totais são suportadas pelo Orçamento do Estado, 50,64% por Receitas Próprias e 11,04% pelo saldo da gerência.

Quadro 21 - Despesa paga por grupo

Despesa	2023		Variação	2022	
	Valor	Peso		Valor	Peso
<b>Pessoal</b>	<b>1.892.909,69 €</b>	<b>55,37%</b>	<b>209.034,22 €</b>	<b>1.683.875,47 €</b>	<b>56,34%</b>
Orçamento do Estado - FF311+319	1.310.001,06 €	38,32%	195.895,85 €	1.114.105,21 €	37,27%
Receitas Próprias - FF513	334.846,01 €	9,79%	67.518,53 €	267.327,48 €	8,94%
SalDOS de gerência - FF522	248.062,62 €	7,26%	-54.380,16 €	302.442,78 €	10,12%
<b>Contrato de Emprego Inserção +</b>	<b>41.370,35 €</b>	<b>1,21%</b>	<b>14.525,06 €</b>	<b>26.845,29 €</b>	<b>0,90%</b>
Receitas Próprias - FF541	23.066,46 €	0,67%	-2.238,21 €	25.304,67 €	0,85%
Receitas Próprias - FF513	16.919,36 €	0,49%	16.919,36 €	0,00 €	0,00%
Receitas Próprias - FF522	1.384,53 €	0,04%	-156,09 €	1.540,62 €	0,05%
<b>Funcionamento</b>	<b>499.476,76 €</b>	<b>14,61%</b>	<b>18.841,72 €</b>	<b>480.635,04 €</b>	<b>16,08%</b>
Receitas Próprias - FF513	482.131,06 €	14,10%	1.496,02 €	480.635,04 €	16,08%
SalDOS de gerência - FF522	17.345,70 €	0,51%	17.345,70 €	0,00 €	0,00%
<b>Conservação de bens</b>	<b>21.983,90 €</b>	<b>0,64%</b>	<b>-1.779,26 €</b>	<b>23.763,16 €</b>	<b>0,80%</b>
Receitas Próprias - FF513	21.983,90 €	0,64%	-1.779,26 €	23.763,16 €	0,80%
SalDOS de gerência - FF313	0,00 €	0,00%	0,00 €	0,00 €	0,00%
<b>Bens alimentares - Receitas Próprias - FF513</b>	<b>779.667,30 €</b>	<b>22,81%</b>	<b>78.304,47 €</b>	<b>701.362,83 €</b>	<b>23,46%</b>
Receitas Próprias - FF513	770.608,75 €	22,54%	69.245,92 €	701.362,83 €	23,46%
SalDOS de gerência - FF522	9.058,55 €	0,26%	9.058,55 €	0,00 €	0,00%
<b>Transferências Associação Académica - Receitas Próprias - FF513</b>	<b>30.000,00 €</b>	<b>0,88%</b>	<b>0,00 €</b>	<b>30.000,00 €</b>	<b>1,00%</b>
<b>Subsídios de Emergência - Receitas Próprias - FF513</b>	<b>3.485,00 €</b>	<b>0,10%</b>	<b>-5.155,00 €</b>	<b>8.640,00 €</b>	<b>0,29%</b>
<b>Edifícios - Conservação e reparação</b>	<b>101.693,27 €</b>	<b>2,97%</b>	<b>101.693,27 €</b>	<b>0,00 €</b>	<b>0,00%</b>
SalDOS de gerência - FF522	101.693,27 €	2,97%	101.693,27 €	0,00 €	0,00%
Receitas Próprias - FF513	0,00 €	0,00%	0,00 €	0,00 €	0,00%
<b>Capital</b>	<b>48.200,35 €</b>	<b>1,41%</b>	<b>14.307,52 €</b>	<b>33.892,83 €</b>	<b>1,13%</b>
Receitas Próprias - FF513	48.200,35 €	1,41%	14.307,52 €	33.892,83 €	1,13%
SalDOS de gerência - FF522	0,00 €	0,00%	0,00 €	0,00 €	0,00%
<b>TOTAL</b>	<b>3.418.786,62 €</b>		<b>429.772,00 €</b>	<b>2.989.014,62 €</b>	

Na estrutura da despesa fica evidenciado que as despesas de pessoal representam a maior componente da despesa total, tendo-se verificado um aumento de 209.034,22€ (+12,41%) relativamente a 2022. Este aumento deveu-se essencialmente às várias medidas de valorização dos trabalhadores da Administração Pública aprovada pelo Decreto-Lei n.º 84-F/2023, de 16 de dezembro; à atualização salarial intercalar do valor das remunerações da Administração Pública, aprovada pelo Decreto-Lei n.º 26-B/2023, de 18 de abril; à atualização do subsídio de refeição para 6,00€ através da Portaria nº 107-A/2023, de 8 de abril; e à avaliação de desempenho do biénio 2021/22.

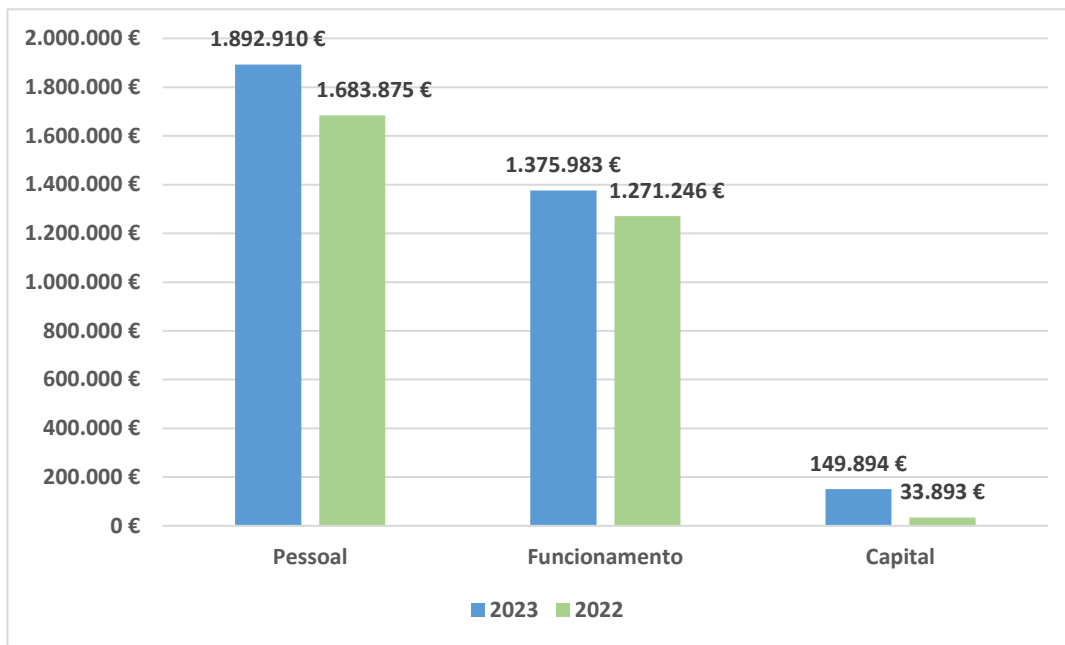
As despesas de pessoal representam cerca de 55% das despesas totais.

A componente “bens alimentares” foi a que sofreu um acréscimo acentuado (+78.304,47€) face ao ano de 2022. Este valor também é superior aos valores registados em 2021 e 2022, decorrente da subida generalizada dos preços dos bens alimentares.



Em 2023, retomaram-se os investimentos nas infraestruturas afetas aos serviços, nomeadamente a substituição do pavimento do átrio da cantina da Penha e a reformulação da cozinha de apoio ao *grill* da Penha.

Gráfico 4 - Despesas dos SASUAIG



Nas despesas de funcionamento geral verifica-se um acréscimo de 2022 para 2023 em 8,24%. Relativamente às despesas de capital verifica-se um acréscimo de 342,26%. As despesas de pessoal tiveram um acréscimo de 12,41% face ao ano anterior.

O saldo para a gerência seguinte é de 256.294,37€, tendo diminuído relativamente a 2023 no valor de 124.623,95€ (-32,72%).

Quadro 22 - Saldos para a gerência seguinte

Saldo de gerência	2024	Peso	Variação	2023	Peso
Orçamento do Estado	49,91 €	0,02%	7,15 €	42,76 €	0,01%
Receitas Próprias	256.244,46 €	99,98%	-124.631,10 €	380.875,56 €	99,99%
<b>TOTAL</b>	<b>256.294,37 €</b>		<b>-124.623,95 €</b>	<b>380.918,32 €</b>	

Nos quadros 23 a 26 podem-se observar os mapas de controlo orçamental da receita e da despesa, dos fluxos de caixa e alguns indicadores de despesa.

## Quadro 23 - Mapa de controlo orçamental da receita

Fonte Fin.	Económica	Descrição	Previsões Corrigidas	Por cobrar de períodos anteriores	Receitas liquidadas	Liquidações Anuladas	Receita cobrada bruta	Reembolsos e restituições		Receita cobrada líquida			Receita por cobrar no final do ano
								Emitidos	Pagos	Períodos anteriores	Período corrente	Total	
311	06	Transferências correntes											
311	0603	Administrações central											
311	060301	Estado											
311	0603013052	SAS - Universidade do Algarve	1.143.714,00 €	0,00 €	1.143.714,00 €	0,00 €	1.143.714,00 €	0,00 €	0,00 €	0,00 €	1.143.714,00 €	1.143.714,00 €	0,00 €
		<b>Total Fonte Fin. 311</b>	<b>1.143.714,00 €</b>	<b>0,00 €</b>	<b>1.143.714,00 €</b>	<b>0,00 €</b>	<b>1.143.714,00 €</b>	<b>0,00 €</b>	<b>0,00 €</b>	<b>0,00 €</b>	<b>1.143.714,00 €</b>	<b>1.143.714,00 €</b>	<b>0,00 €</b>
319	06	Transferências correntes											
319	0603	Administrações central											
319	060301	Serviços e Fundos Autónomos											
319	06030701990	Universidade do Algarve	166.295,00 €	0,00 €	166.294,21 €	0,00 €	166.294,21 €	0,00 €	0,00 €	0,00 €	166.294,21 €	166.294,21 €	0,00 €
		<b>Total Fonte Fin. 319</b>	<b>166.295,00 €</b>	<b>0,00 €</b>	<b>166.294,21 €</b>	<b>0,00 €</b>	<b>166.294,21 €</b>	<b>0,00 €</b>	<b>0,00 €</b>	<b>0,00 €</b>	<b>166.294,21 €</b>	<b>166.294,21 €</b>	<b>0,00 €</b>
541	06	Transferências correntes											
541	0603	Administrações central											
541	60307	Serviços e Fundos Autónomos											
541	60311	Instituto do Emprego e Formação Profissional - SFA	25.712,00 €	0,00 €	25.711,29 €	0,00 €	25.711,29 €	0,00 €	0,00 €	0,00 €	25.711,29 €	25.711,29 €	0,00 €
		<b>Total Fonte Fin. 541</b>	<b>25.712,00 €</b>	<b>0,00 €</b>	<b>25.711,29 €</b>	<b>0,00 €</b>	<b>25.711,29 €</b>	<b>0,00 €</b>	<b>0,00 €</b>	<b>0,00 €</b>	<b>25.711,29 €</b>	<b>25.711,29 €</b>	<b>0,00 €</b>
513	6	Transferências correntes											
513	0607	Instituições s/ fins lucrativos											
513	060701	Instituições s/ fins lucrativos	0,00 €	0,00 €	0,00 €	0,00 €	0,00 €	0,00 €	0,00 €	0,00 €	0,00 €	0,00 €	0,00 €
513	0608	Famílias											
513	060801	Famílias	0,00 €	0,00 €	0,00 €	0,00 €	0,00 €	0,00 €	0,00 €	0,00 €	0,00 €	0,00 €	0,00 €
513	07	Venda de bens e serviços correntes											
513	0702	Serviços											
513	070201	Aluguer de espaços e equipamentos	0,00 €	0,00 €	0,00 €	0,00 €	0,00 €	0,00 €	0,00 €	0,00 €	0,00 €	0,00 €	0,00 €
513	070207	Alimentação e alojamento	1.946.353,00 €	46.407,48 €	1.967.164,83 €	13.741,99 €	1.950.438,19 €	4.085,73 €	4.085,73 €	21.034,04 €	1.925.318,42 €	1.946.352,46 €	53.477,86 €
513	070299	Outros	12.051,00 €	65,00 €	12.030,01 €	0,00 €	12.050,01 €	0,00 €	0,00 €	30,00 €	12.020,01 €	12.050,01 €	45,00 €
513	08	Outras receitas correntes											
513	0801	Outras receitas correntes											
513	080199	Outras	0,00 €	0,00 €	0,00 €	0,00 €	0,00 €	0,00 €	0,00 €	0,00 €	0,00 €	0,00 €	0,00 €
513	06	Transferências correntes											
513	0601029912	Org. MCTES	0,00 €	0,00 €	0,00 €	0,00 €	0,00 €	0,00 €	0,00 €	0,00 €	0,00 €	0,00 €	0,00 €
513	1501	Reposições não abatidas nos pagamentos											
513	150101	Reposições não abatidas nos pagamentos	41,00 €	0,00 €	40,70 €	0,00 €	40,70 €	0,00 €	0,00 €	0,00 €	40,70 €	40,70 €	0,00 €
		<b>Total Fonte Fin. 513</b>	<b>1.958.445,00 €</b>	<b>46.472,48 €</b>	<b>1.979.235,54 €</b>	<b>13.741,99 €</b>	<b>1.962.528,90 €</b>	<b>4.085,73 €</b>	<b>4.085,73 €</b>	<b>21.064,04 €</b>	<b>1.937.379,13 €</b>	<b>1.958.443,17 €</b>	<b>53.522,86 €</b>
313	16	Saldo da gerência anterior											
313	1601	Saldo orçamental											
313	160101	Na posse do serviço	43,00 €	0,00 €	42,76 €	0,00 €	42,76 €	0,00 €	0,00 €	0,00 €	42,76 €	42,76 €	0,00 €
		<b>Total Fonte Fin. 313</b>	<b>43,00 €</b>	<b>0,00 €</b>	<b>42,76 €</b>	<b>0,00 €</b>	<b>42,76 €</b>	<b>0,00 €</b>	<b>0,00 €</b>	<b>0,00 €</b>	<b>42,76 €</b>	<b>42,76 €</b>	<b>0,00 €</b>
522	16	Saldo da gerência anterior											
522	1601	Saldo orçamental											
522	160101	Na posse do serviço	380.875,00 €	0,00 €	380.875,56 €	0,00 €	380.875,56 €	0,00 €	0,00 €	0,00 €	380.875,56 €	380.875,56 €	0,00 €
		<b>Total Fonte Fin. 522</b>	<b>380.875,00 €</b>	<b>0,00 €</b>	<b>380.875,56 €</b>	<b>0,00 €</b>	<b>380.875,56 €</b>	<b>0,00 €</b>	<b>0,00 €</b>	<b>0,00 €</b>	<b>380.875,56 €</b>	<b>380.875,56 €</b>	<b>0,00 €</b>
		<b>Total Geral</b>	<b>3.675.085,00 €</b>	<b>46.472,48 €</b>	<b>3.695.873,36 €</b>	<b>13.741,99 €</b>	<b>3.679.166,72 €</b>	<b>4.085,73 €</b>	<b>4.085,73 €</b>	<b>21.064,04 €</b>	<b>3.654.016,95 €</b>	<b>3.675.080,99 €</b>	<b>53.522,86 €</b>

Quadro 24 - Mapa de controlo orçamental da despesa

Fonte Fin.	Económica	Descrição	Por pagar períodos anteriores	Dotações Corrigidas	Cativos / descativos	Compromissos	Obrigações	Despesas pagas líquidas de reposições			Compromissos a transitar	Obrigações por pagar	Grau execução orçamental da despesa
								Períodos anteriores	Período corrente	Total			
311	01	<b>Despesas com o pessoal</b>											
311	0101	<b>Remunerações certas e permanentes</b>											
311	010103	Pessoal dos quadros-Regime de função pública	0,00 €	749.417,00 €	0,00 €	749.417,00 €	749.417,00 €	0,00 €	749.417,00 €	749.417,00 €	0,00 €	0,00 €	100,00%
311	010103	PQ-Regime FP-Recrutamento novos postos	0,00 €	61.035,00 €	0,00 €	61.034,80 €	61.034,80 €	0,00 €	61.034,80 €	61.034,80 €	0,00 €	0,00 €	100,00%
311	010108	Pessoal aguardando aposentação	0,00 €	4.122,00 €	0,00 €	4.121,83 €	4.121,83 €	0,00 €	4.121,83 €	4.121,83 €	0,00 €	0,00 €	100,00%
311	010113	Subsídio de refeição	0,00 €	128.268,00 €	0,00 €	128.268,54 €	128.268,54 €	0,00 €	128.268,54 €	128.268,54 €	0,00 €	0,00 €	100,00%
311	010113	Subsídio de refeição-Recrutamento novos postos	0,00 €	8.519,00 €	0,00 €	8.518,40 €	8.518,40 €	0,00 €	8.518,40 €	8.518,40 €	0,00 €	0,00 €	99,99%
311	010114	<b>Subsídio de férias e de Natal</b>											
311	010114SF00	Subsídio de férias	0,00 €	101.901,00 €	0,00 €	101.900,96 €	101.900,96 €	0,00 €	101.900,96 €	101.900,96 €	0,00 €	0,00 €	100,00%
311	010114SF00	Subsídio de férias-Recrutamento novos postos	0,00 €	5.520,00 €	0,00 €	5.519,62 €	5.519,62 €	0,00 €	5.519,62 €	5.519,62 €	0,00 €	0,00 €	99,99%
311	010114SN00	Subsídio de Natal-Recrutamento novos postos	0,00 €	5.381,00 €	0,00 €	5.380,15 €	5.380,15 €	0,00 €	5.380,15 €	5.380,15 €	0,00 €	0,00 €	99,98%
311	0102	<b>Abonos variáveis ou eventuais</b>											
311	010202	Horas extraordinárias	0,00 €	0,00 €	0,00 €	0,00 €	0,00 €	0,00 €	0,00 €	0,00 €	0,00 €	0,00 €	0,00%
311	010204	Ajudas de custo	0,00 €	349,00 €	0,00 €	348,60 €	348,60 €	0,00 €	348,60 €	348,60 €	0,00 €	0,00 €	99,89%
311	010214	Outros abonos em numerário ou espécie	0,00 €	476,00 €	0,00 €	475,31 €	475,31 €	0,00 €	475,31 €	475,31 €	0,00 €	0,00 €	99,86%
311	0103	<b>Segurança social</b>											
311	010303	Subsídio familiar a crianças e jovens	0,00 €	855,00 €	0,00 €	855,00 €	855,00 €	0,00 €	855,00 €	855,00 €	0,00 €	0,00 €	100,00%
311	010308	Outras pensões	0,00 €	3.090,00 €	0,00 €	3.089,25 €	3.089,25 €	0,00 €	3.089,25 €	3.089,25 €	0,00 €	0,00 €	99,98%
311	010310	<b>Outras despesas de segurança social</b>											
311	010310AC00	Acidentes de trabalho e doenças profissionais	0,00 €	4.333,00 €	0,00 €	4.332,19 €	4.332,19 €	0,00 €	4.332,19 €	4.332,19 €	0,00 €	0,00 €	99,98%
311	010310DO00	Doença	0,00 €	69.088,00 €	0,00 €	69.087,10 €	69.087,10 €	0,00 €	69.087,10 €	69.087,10 €	0,00 €	0,00 €	100,00%
311	010310OO00	Outras despesas	0,00 €	1.166,00 €	0,00 €	1.165,92 €	1.165,92 €	0,00 €	1.165,92 €	1.165,92 €	0,00 €	0,00 €	99,99%
311	010310PO00	Parentalidade	0,00 €	193,00 €	0,00 €	192,18 €	192,18 €	0,00 €	192,18 €	192,18 €	0,00 €	0,00 €	99,58%
		<b>Total Fonte Fin. 311</b>	<b>0,00 €</b>	<b>1.143.714,00 €</b>	<b>0,00 €</b>	<b>1.143.706,85 €</b>	<b>1.143.706,85 €</b>	<b>0,00 €</b>	<b>1.143.706,85 €</b>	<b>1.143.706,85 €</b>	<b>0,00 €</b>	<b>0,00 €</b>	<b>100,00%</b>
313	01	<b>Despesas com o pessoal</b>											
313	0101	<b>Remunerações certas e permanentes</b>											
313	010103	Pessoal dos quadros-Regime de função pública	0,00 €	43,00 €	0,00 €	0,00 €	0,00 €	0,00 €	0,00 €	0,00 €	0,00 €	0,00 €	0,00%
		<b>Total Fonte Fin. 313</b>	<b>0,00 €</b>	<b>43,00 €</b>	<b>0,00 €</b>	<b>0,00 €</b>	<b>0,00 €</b>	<b>0,00 €</b>	<b>0,00 €</b>	<b>0,00 €</b>	<b>0,00 €</b>	<b>0,00 €</b>	<b>0,00%</b>
319	01	<b>Despesas com o pessoal</b>											
319	0101	<b>Remunerações certas e permanentes</b>											
319	010103	Pessoal dos quadros-Regime de função pública	0,00 €	166.295,00 €	0,00 €	166.294,21 €	166.294,21 €	0,00 €	166.294,21 €	166.294,21 €	0,00 €	0,00 €	100,00%
		<b>Total Fonte Fin. 319</b>	<b>0,00 €</b>	<b>166.295,00 €</b>	<b>0,00 €</b>	<b>166.294,21 €</b>	<b>166.294,21 €</b>	<b>0,00 €</b>	<b>166.294,21 €</b>	<b>166.294,21 €</b>	<b>0,00 €</b>	<b>0,00 €</b>	<b>100,00%</b>
541	02	<b>Aquisição de bens e serviços</b>											
541	0202	<b>Aquisição de serviços</b>											
541	020212	<b>Seguros</b>											
541	0202128000	Outras	0,00 €	0,00 €	0,00 €	0,00 €	0,00 €	0,00 €	0,00 €	0,00 €	0,00 €	0,00 €	
541	04	<b>Transferências correntes</b>											
541	0408	<b>Famílias</b>											
541	040802	<b>Outras</b>											
541	0408028000	Outras	0,00 €	25.712,00 €	0,00 €	23.066,46 €	23.066,46 €	0,00 €	23.066,46 €	23.066,46 €	0,00 €	0,00 €	89,71%
		<b>Total Fonte Fin. 541</b>	<b>0,00 €</b>	<b>25.712,00 €</b>	<b>0,00 €</b>	<b>23.066,46 €</b>	<b>23.066,46 €</b>	<b>0,00 €</b>	<b>23.066,46 €</b>	<b>23.066,46 €</b>	<b>0,00 €</b>	<b>0,00 €</b>	<b>89,71%</b>
513	01	<b>Despesas com o pessoal</b>											
513	0101	<b>Remunerações certas e permanentes</b>											
513	010103	Pessoal dos quadros-Regime de função pública	0,00 €	256.975,00 €	0,00 €	148.528,46 €	148.528,46 €	0,00 €	148.528,46 €	148.528,46 €	0,00 €	0,00 €	57,80%
513	10107	Pessoal em regime de tarefa ou avença	0,00 €	111,00 €	0,00 €	0,00 €	0,00 €	0,00 €	0,00 €	0,00 €	0,00 €	0,00 €	0,00%
513	0103	<b>Segurança social</b>											
513	010305	<b>Contribuições p<sup>a</sup> a segurança social</b>											
513	010305ADA0	Caixa Geral de Aposentações	0,00 €	0,00 €	0,00 €	0,00 €	0,00 €	0,00 €	0,00 €	0,00 €	0,00 €	0,00 €	
513	010305A0B0	Segurança Social	0,00 €	186.318,00 €	0,00 €	186.317,55 €	186.317,55 €	0,00 €	186.317,55 €	186.317,55 €	0,00 €	0,00 €	100,00%
513	02	<b>Aquisição de bens e serviços</b>											
513	0201	<b>Aquisição de bens</b>											
513	020102	Combustíveis e lubrificantes	0,00 €	56.136,00 €	0,00 €	53.752,01 €	53.449,87 €	0,00 €	51.905,13 €	51.905,13 €	302,14 €	1.544,74 €	92,46%
513	020104	Limpeza e higiene	0,00 €	40.000,00 €	0,00 €	38.261,13 €	36.532,15 €	0,00 €	34.468,87 €	34.468,87 €	1.728,98 €	2.063,28 €	86,17%
513	020105	Alimentação-Refeições confeccionadas	0,00 €	10.686,00 €	0,00 €	10.070,99 €	10.070,99 €	0,00 €	8.522,56 €	8.522,56 €	0,00 €	1.548,43 €	79,75%
513	020106	Alimentação-Géneros p <sup>a</sup> confeccionar	155,42 €	861.686,00 €	0,00 €	849.870,89 €	831.602,33 €	0,00 €	770.608,75 €	770.608,75 €	18.268,56 €	60.993,58 €	89,43%
513	020107	Vestuário e artigos pessoais	0,00 €	4.000,00 €	0,00 €	3.983,44 €	1.340,17 €	0,00 €	1.340,17 €	1.340,17 €	2.643,27 €	0,00 €	33,50%
513	020108	<b>Material de escritório</b>											
513	020108A000	Papel	0,00 €	1.104,00 €	0,00 €	1.103,31 €	1.103,31 €	0,00 €	1.103,31 €	1.103,31 €	0,00 €	0,00 €	99,94%
513	020108B000	Consumíveis de impressão	0,00 €	500,00 €	0,00 €	179,72 €	179,72 €	0,00 €	179,72 €	179,72 €	0,00 €	0,00 €	35,94%
513	020108C000	Outros	0,00 €	4.069,00 €	0,00 €	3.941,66 €	3.941,66 €	0,00 €	3.890,65 €	3.890,65 €	0,00 €	51,01 €	95,62%
513	020111	Material de consumo clínico	0,00 €	1.650,00 €	0,00 €	850,69 €	850,69 €	0,00 €	850,69 €	850,69 €	0,00 €	0,00 €	51,56%
513	020113	Material de consumo hoteleiro	0,00 €	14.263,00 €	0,00 €	13.935,02 €	13.935,02 €	0,00 €	13.541,88 €	13.541,88 €	0,00 €	393,14 €	94,94%
513	020114	Outro material-peças	0,00 €	8.535,00 €	0,00 €	8.071,30 €	8.047,07 €	0,00 €	7.982,92 €	7.982,92 €	24,23 €	64,15 €	93,53%
513	020115	Prémios, condecorações e ofertas	0,00 €	203,00 €	0,00 €	171,00 €	171,00 €	0,00 €	171,00 €	171,00 €	0,00 €	0,00 €	84,24%
513	020117	Ferramentas e utensílios	0,00 €	350,00 €	0,00 €	278,06 €	278,06 €	0,00 €	278,06 €	278,06 €	0,00 €	0,00 €	79,45%
513	020118	Livros e documentação técnica	0,00 €	0,00 €	0,00 €	0,00 €	0,00 €	0,00 €	0,00 €	0,00 €	0,00 €	0,00 €	0,00%
513	020121	Outros bens	0,00 €	6.797,00 €	0,00 €	6.508,93 €	6.508,93 €	0,00 €	6.384,61 €	6.384,61 €	0,00 €	124,32 €	93,93%

513	0202	<b>Aquisição de serviços</b>											
513	020201	<b>Encargos das instalações</b>											
513	0202018000	Outros	0,00 €	150.503,00 €	0,00 €	148.986,60 €	148.986,60 €	0,00 €	142.327,24 €	142.327,24 €	0,00 €	6.659,36 €	94,57%
513	020202	Limpeza e higiene	0,00 €	0,00 €	0,00 €	0,00 €	0,00 €	0,00 €	0,00 €	0,00 €	0,00 €	0,00 €	0,00%
513	020203	Conservação de bens	0,00 €	29.636,00 €	0,00 €	29.236,57 €	28.476,64 €	0,00 €	21.983,90 €	21.983,90 €	759,93 €	6.492,74 €	74,18%
513	020209	<b>Comunicações</b>											
513	020209A000	Acessos à Internet	0,00 €	10.110,00 €	0,00 €	9.766,10 €	9.766,10 €	0,00 €	9.766,10 €	9.766,10 €	0,00 €	0,00 €	96,60%
513	020209C000	Comunicações Fixas de Voz	0,00 €	1.611,00 €	0,00 €	1.610,36 €	1.610,36 €	0,00 €	1.475,74 €	1.475,74 €	0,00 €	134,62 €	91,60%
513	020209D000	Comunicações Móveis	0,00 €	0,00 €	0,00 €	0,00 €	0,00 €	0,00 €	0,00 €	0,00 €	0,00 €	0,00 €	0,00%
513	020209F000	Outros Serviços de comunicações	0,00 €	250,00 €	0,00 €	187,98 €	187,98 €	0,00 €	187,98 €	187,98 €	0,00 €	0,00 €	75,19%
513	020210	Transportes	0,00 €	4.235,00 €	0,00 €	4.013,00 €	4.013,00 €	0,00 €	4.013,00 €	4.013,00 €	0,00 €	0,00 €	94,76%
513	020211	Representação dos serviços	0,00 €	250,00 €	0,00 €	0,00 €	0,00 €	0,00 €	0,00 €	0,00 €	0,00 €	0,00 €	0,00%
513	020212	<b>Seguros</b>											
513	0202128000	Outras	0,00 €	20.665,00 €	0,00 €	20.623,70 €	20.623,70 €	0,00 €	20.623,70 €	20.623,70 €	0,00 €	0,00 €	99,80%
513	020213	<b>Deslocações e estadas</b>											
513	020213	Deslocações e estadas	0,00 €	250,00 €	0,00 €	141,75 €	141,75 €	0,00 €	141,75 €	141,75 €	0,00 €	0,00 €	56,70%
513	020215	<b>Formação</b>											
513	020215	Formação	0,00 €	500,00 €	0,00 €	422,00 €	422,00 €	0,00 €	422,00 €	422,00 €	0,00 €	0,00 €	84,40%
513	020219	<b>Assistência técnica</b>											
513	020219C000	Outros	0,00 €	19.006,00 €	0,00 €	18.865,39 €	18.865,39 €	0,00 €	18.138,46 €	18.138,46 €	0,00 €	726,93 €	95,44%
513	020220	<b>Outros trabalhos especializados</b>											
513	020220E000	Outros	0,00 €	51.680,00 €	0,00 €	49.303,19 €	48.485,24 €	0,00 €	47.456,65 €	47.456,65 €	817,95 €	1.028,59 €	91,83%
513	020225	Outros serviços	0,00 €	2.703,00 €	0,00 €	2.703,00 €	2.703,00 €	0,00 €	2.703,00 €	2.703,00 €	0,00 €	0,00 €	100,00%
513	020223	<b>Outros serviços de saúde</b>											
513	0202238000	Junta médica e verificação de doença	0,00 €	1.575,00 €	0,00 €	1.575,00 €	1.575,00 €	0,00 €	1.575,00 €	1.575,00 €	0,00 €	0,00 €	100,00%
513	020225	Outros serviços	0,00 €	24.600,00 €	0,00 €	24.506,01 €	24.506,01 €	0,00 €	21.584,76 €	21.584,76 €	0,00 €	2.921,25 €	87,74%
513	04	<b>Transferências correntes</b>											
513	0407	<b>Instituições s/ fins lucrativos</b>											
513	040701	Instituições s/ fins lucrativos	0,00 €	35.800,00 €	0,00 €	35.800,00 €	35.700,00 €	0,00 €	35.700,00 €	35.700,00 €	100,00 €	0,00 €	99,72%
513	0408	<b>Famílias</b>											
513	040802	<b>Outras</b>											
513	0408028000	Outras	0,00 €	20.800,00 €	0,00 €	20.404,36 €	20.404,36 €	0,00 €	20.404,36 €	20.404,36 €	0,00 €	0,00 €	98,10%
513	06	<b>Outras despesas correntes</b>											
513	0602	<b>Diversas</b>											
513	060203	<b>Outras</b>											
513	060203iv00	IVA	0,00 €	68.811,00 €	0,00 €	68.810,19 €	68.810,19 €	0,00 €	68.810,19 €	68.810,19 €	0,00 €	0,00 €	100,00%
513	060203A000	Outras	0,00 €	750,00 €	0,00 €	710,69 €	190,33 €	0,00 €	190,33 €	190,33 €	520,36 €	0,00 €	25,38%
513	02	<b>Aquisição de bens e serviços</b>											
513	0201	<b>Aquisição de bens</b>											
513	020104	Limpeza e higiene	0,00 €	4.000,00 €	0,00 €	3.652,26 €	3.652,26 €	0,00 €	3.487,39 €	3.487,39 €	0,00 €	164,87 €	87,18%
513	020111	Material de consumo clínico	0,00 €	250,00 €	0,00 €	0,00 €	0,00 €	0,00 €	0,00 €	0,00 €	0,00 €	0,00 €	0,00%
513	020113	Material de consumo hoteleiro	0,00 €	3.500,00 €	0,00 €	2.908,20 €	2.908,20 €	0,00 €	2.908,20 €	2.908,20 €	0,00 €	0,00 €	83,09%
513	020121	Outros bens	0,00 €	250,00 €	0,00 €	0,00 €	0,00 €	0,00 €	0,00 €	0,00 €	0,00 €	0,00 €	0,00%
513	04	<b>Transferências correntes</b>											
513	0408	<b>Famílias</b>											
513	040802	<b>Outras</b>											
513	0408028000	Outras	0,00 €	0,00 €	0,00 €	0,00 €	0,00 €	0,00 €	0,00 €	0,00 €	0,00 €	0,00 €	0,00%
513		<b>Total das Despesas Correntes</b>	<b>155,42 €</b>	<b>1.905.118,00 €</b>	<b>0,00 €</b>	<b>1.770.050,51 €</b>	<b>1.744.885,09 €</b>	<b>0,00 €</b>	<b>1.659.974,08 €</b>	<b>1.659.974,08 €</b>	<b>25.165,42 €</b>	<b>84.911,01 €</b>	<b>87,13%</b>
513	07	<b>Aquisição de bens de capital</b>											
513	0701	<b>Investimentos</b>											
513	070103	<b>Edifícios</b>											
513	0701038080	Conservação ou reparação	0,00 €	35.966,00 €	0,00 €	35.543,06 €	35.543,06 €	0,00 €	35.543,06 €	35.543,06 €	0,00 €	0,00 €	98,82%
513	070107	<b>Equipamento de informática</b>											
513	0701078080	Outros	0,00 €	0,00 €	0,00 €	0,00 €	0,00 €	0,00 €	0,00 €	0,00 €	0,00 €	0,00 €	0,00%
513	070108	<b>Software informático</b>											
513	070108	Software informático	0,00 €	2.276,00 €	0,00 €	2.275,50 €	2.275,50 €	0,00 €	2.275,50 €	2.275,50 €	0,00 €	0,00 €	99,98%
513	070109	<b>Equipamento administrativo</b>											
513	0701098080	Outros	0,00 €	369,00 €	0,00 €	369,00 €	369,00 €	0,00 €	369,00 €	369,00 €	0,00 €	0,00 €	100,00%
513	070110	<b>Equipamento básico</b>											
513	0701108080	Outros	0,00 €	14.066,00 €	0,00 €	9.996,44 €	9.996,44 €	0,00 €	9.383,90 €	9.383,90 €	0,00 €	612,54 €	66,71%
513	070111	<b>Ferramentas e utensílios</b>											
513	070111	Ferramentas e utensílios	0,00 €	650,00 €	0,00 €	628,89 €	628,89 €	0,00 €	628,89 €	628,89 €	0,00 €	0,00 €	96,75%
513	070113	<b>Investimentos incorpóreos</b>											
513		<b>Total das Despesas de Capital</b>	<b>0,00 €</b>	<b>53.327,00 €</b>	<b>0,00 €</b>	<b>48.812,89 €</b>	<b>48.812,89 €</b>	<b>0,00 €</b>	<b>48.200,35 €</b>	<b>48.200,35 €</b>	<b>0,00 €</b>	<b>612,54 €</b>	<b>90,39%</b>
		<b>Total Fonte Fin. 513</b>	<b>155,42 €</b>	<b>1.958.445,00 €</b>	<b>0,00 €</b>	<b>1.818.863,40 €</b>	<b>1.793.697,98 €</b>	<b>0,00 €</b>	<b>1.708.174,43 €</b>	<b>1.708.174,43 €</b>	<b>25.165,42 €</b>	<b>85.523,55 €</b>	<b>87,22%</b>

522	01	Despesas com o pessoal											
522	010305A0A0	Subsídio de Natal	0,00 €	97.969,00 €	0,00 €	97.305,20 €	97.305,20 €	0,00 €	97.305,20 €	97.305,20 €	0,00 €	99,32%	
522	0103	Segurança social											
522	010305	Contribuições p <sup>a</sup> a segurança social											
522	010305A0A0	Caixa Geral de Aposentações	0,00 €	151.379,00 €	0,00 €	150.757,42 €	150.757,42 €	0,00 €	150.757,42 €	150.757,42 €	0,00 €	99,59%	
522	02	Aquisição de bens e serviços											
522	0201	Aquisição de bens											
522	020106	Alimentação-Géneros p <sup>a</sup> confeccionar	0,00 €	11.103,00 €	0,00 €	10.809,22 €	10.253,02 €	0,00 €	9.058,55 €	9.058,55 €	556,20 €	1.194,47 €	81,59%
522	0202	Aquisição de serviços											
522	020201	Encargos das instalações											
522	020201B000	Outros	0,00 €	17.346,00 €	0,00 €	17.345,70 €	17.345,70 €	0,00 €	17.345,70 €	17.345,70 €	0,00 €	100,00%	
522	04	Transferências correntes											
522	0408	Famílias											
522	040802	Outras											
522	040802B000	Outras	0,00 €	1.385,00 €	0,00 €	1.384,53 €	1.384,53 €	0,00 €	1.384,53 €	1.384,53 €	0,00 €	99,97%	
<b>Total das Despesas Correntes</b>			<b>0,00 €</b>	<b>279.182,00 €</b>	<b>0,00 €</b>	<b>277.602,07 €</b>	<b>277.045,87 €</b>	<b>0,00 €</b>	<b>275.851,40 €</b>	<b>275.851,40 €</b>	<b>556,20 €</b>	<b>1.194,47 €</b>	<b>98,81%</b>
522	07	Aquisição de bens de capital											
522	0701	Investimentos											
522	070103	Edifícios											
522	070103B080	Conservação ou reparação	0,00 €	101.694,00 €	0,00 €	101.693,27 €	101.693,27 €	0,00 €	101.693,27 €	101.693,27 €	0,00 €	100,00%	
<b>Total das Despesas Capital</b>			<b>0,00 €</b>	<b>101.694,00 €</b>	<b>0,00 €</b>	<b>101.693,27 €</b>	<b>101.693,27 €</b>	<b>0,00 €</b>	<b>101.693,27 €</b>	<b>101.693,27 €</b>	<b>0,00 €</b>	<b>0,00 €</b>	<b>100,00%</b>
<b>Total Fonte Fin. 522</b>			<b>0,00 €</b>	<b>380.876,00 €</b>	<b>0,00 €</b>	<b>379.295,34 €</b>	<b>378.739,14 €</b>	<b>0,00 €</b>	<b>377.544,67 €</b>	<b>377.544,67 €</b>	<b>556,20 €</b>	<b>1.194,47 €</b>	<b>99,13%</b>
<b>Total Geral</b>			<b>155,42 €</b>	<b>3.675.085,00 €</b>	<b>0,00 €</b>	<b>3.531.226,26 €</b>	<b>3.505.504,64 €</b>	<b>0,00 €</b>	<b>3.418.786,62 €</b>	<b>3.418.786,62 €</b>	<b>25.721,62 €</b>	<b>86.718,02 €</b>	<b>93,03%</b>

## Quadro 25 - Mapa de controlo orçamental da despesa

Demonstração Desempenho Orçamental - Recebimentos						
	RP	RG	UE	FUNDOS ALHEIOS	TOTAL	N-1
<b>Saldo de gerência anterior</b>						
Operações orçamentais [1]	380.875,56	42,76	0,00		380.918,32	380.812,20
Restituição de saldos de operações orçamentais	0,00	0,00	0,00		0,00	0,00
Operações de tesouraria [A]				20.963,04	20.963,04	40.111,30
<b>Receita corrente</b>						
<b>R1 Receita fiscal</b>	<b>0,00</b>	<b>0,00</b>	<b>0,00</b>	<b>0,00</b>	<b>0,00</b>	<b>0,00</b>
R1.1 Impostos diretos	0,00	0,00	0,00		0,00	0,00
R1.2 Impostos indiretos	0,00	0,00	0,00		0,00	0,00
<b>R2 Contribuições para sistemas de proteção social e subsistemas de saúde</b>	<b>0,00</b>	<b>0,00</b>	<b>0,00</b>	<b>0,00</b>	<b>0,00</b>	<b>0,00</b>
<b>R3 Taxas, multas e outras penalidades</b>	<b>0,00</b>	<b>0,00</b>	<b>0,00</b>	<b>0,00</b>	<b>0,00</b>	<b>0,00</b>
<b>R4 Rendimentos de propriedade</b>	<b>0,00</b>	<b>0,00</b>	<b>0,00</b>	<b>0,00</b>	<b>0,00</b>	<b>0,00</b>
<b>R5 Transferências Correntes</b>	<b>25.711,29</b>	<b>1.310.008,21</b>			<b>1.335.719,50</b>	<b>1.140.799,20</b>
R5.1 Administrações Públicas						
R5.1.1 Administração Central - Estado	0,00	1.143.714,00	0,00		1.143.714,00	1.114.110,00
R5.1.2 Administração Central - Outras entidades	25.711,29	166.294,21	0,00		192.005,50	26.689,20
R5.1.3 Segurança Social	0,00	0,00	0,00		0,00	0,00
R5.1.4 Administração Regional	0,00	0,00	0,00		0,00	0,00
R5.1.5 Administração Local	0,00	0,00	0,00		0,00	0,00
R5.2 Exterior - UE	0,00	0,00	0,00		0,00	0,00
R5.3 Outras	0,00	0,00	0,00		0,00	0,00
<b>R6 Venda de bens e serviços</b>	<b>1.958.402,47</b>	<b>0,00</b>	<b>0,00</b>		<b>1.958.402,47</b>	<b>1.847.265,59</b>
<b>R7 Outras receitas correntes</b>	<b>0,00</b>	<b>0,00</b>	<b>0,00</b>	<b>0,00</b>	<b>0,00</b>	<b>0,00</b>
<b>Receita de Capital</b>						
<b>R8 Venda de bens de investimento</b>	<b>0,00</b>	<b>0,00</b>	<b>0,00</b>		<b>0,00</b>	<b>0,00</b>
<b>R9 Transferências de Capital</b>	<b>0,00</b>	<b>0,00</b>	<b>0,00</b>		<b>0,00</b>	<b>0,00</b>
R9.1 Administrações Públicas	0,00	0,00	0,00		0,00	0,00
R9.1.1 Administração Central - Estado	0,00	0,00	0,00		0,00	0,00
R9.1.2 Administração Central - Outras entidades	0,00	0,00	0,00		0,00	0,00
R9.1.3 Segurança Social	0,00	0,00	0,00		0,00	0,00
R9.1.4 Administração Regional	0,00	0,00	0,00		0,00	0,00
R9.1.5 Administração Local	0,00	0,00	0,00		0,00	0,00
R9.2 Exterior - UE	0,00	0,00	0,00		0,00	0,00
R9.3 Outras	0,00	0,00	0,00		0,00	0,00
<b>R10 Outras receitas de capital</b>	<b>0,00</b>	<b>0,00</b>	<b>0,00</b>		<b>0,00</b>	<b>0,00</b>
<b>R11 Reposições não abatidas</b>	<b>0,00</b>	<b>40,70</b>	<b>0,00</b>		<b>40,70</b>	<b>1.005,95</b>
<b>Receita efetiva [2]</b>	<b>1.984.154,46</b>	<b>1.310.008,21</b>	<b>0,00</b>	<b>0,00</b>	<b>3.294.162,67</b>	<b>2.989.120,74</b>
<b>Receita não efetiva [3]</b>						
R12 Ativos financeiros	0,00	0,00	0,00			
R13 Passivos financeiros	0,00	0,00	0,00			
<b>Soma [4]=[1]+[2]+[3]</b>	<b>2.365.030,02</b>	<b>1.310.050,97</b>	<b>0,00</b>	<b>0,00</b>	<b>3.675.080,99</b>	<b>3.369.932,94</b>
Recebimentos de operações de tesouraria [B]				68.704,25	68.704,25	69.632,64

Demonstração Desempenho Orçamental - Pagamentos							
	RP	RG	UE	FUNDOS ALHEIOS	TOTAL	N-1	
<b>Despesa corrente</b>							
<b>D1</b>	<b>Despesas com o pessoal</b>	<b>582.908,63</b>	<b>1.310.001,06</b>	<b>0,00</b>	<b>0,00</b>	<b>1.892.909,69</b>	<b>1.683.875,47</b>
D1.1	Remunerações Certas e Permanentes	245.833,66	1.230.455,51	0,00	0,00	1.476.289,17	1.303.782,55
D1.2	Abonos Variáveis ou Eventuais	0,00	823,91	0,00	0,00	823,91	1.785,87
D1.3	Segurança social	337.074,97	78.721,64	0,00	0,00	415.796,61	378.307,05
D2	Aquisição de bens e serviços	1.226.427,44	0,00	0,00	0,00	1.226.427,44	1.162.326,25
D3	Juros e outros encargos	0,00	0,00	0,00	0,00	0,00	0,00
<b>D4</b>	<b>Transferências correntes</b>	<b>80.555,35</b>	<b>0,00</b>	<b>0,00</b>	<b>0,00</b>	<b>80.555,35</b>	<b>79.382,23</b>
D4.1	Administrações Públicas	0,00	0,00	0,00	0,00	0,00	0,00
D4.1.1	Administração Central - Estado	0,00	0,00	0,00	0,00	0,00	0,00
D4.1.2	Administração Central - Outras entidades	0,00	0,00	0,00	0,00	0,00	0,00
D4.1.3	Segurança Social	0,00	0,00	0,00	0,00	0,00	0,00
D4.1.4	Administração Regional	0,00	0,00	0,00	0,00	0,00	0,00
D4.1.5	Administração Local	0,00	0,00	0,00	0,00	0,00	0,00
D4.2	Instituições sem fins lucrativos	35.700,00	0,00	0,00	0,00	35.700,00	35.200,00
D4.3	Famílias	44.855,35	0,00	0,00	0,00	44.855,35	44.182,23
D4.4	Outras	0,00	0,00	0,00	0,00	0,00	0,00
D5	Subsídios	0,00	0,00	0,00	0,00	0,00	0,00
D6	Outras despesas correntes	69.000,52	0,00	0,00	0,00	69.000,52	29.537,84
<b>Despesa de Capital</b>							
D7	Investimento	149.893,62	0,00	0,00	0,00	149.893,62	33.892,83
D8	Transferências de capital	0,00	0,00	0,00	0,00	0,00	0,00
D8.1	Administrações Públicas	0,00	0,00	0,00	0,00	0,00	0,00
D8.1.1	Administração Central - Estado	0,00	0,00	0,00	0,00	0,00	0,00
D8.1.2	Administração Central - Outras entidades	0,00	0,00	0,00	0,00	0,00	0,00
D8.1.3	Segurança Social	0,00	0,00	0,00	0,00	0,00	0,00
D8.1.4	Administração Regional	0,00	0,00	0,00	0,00	0,00	0,00
D8.1.5	Administração Local	0,00	0,00	0,00	0,00	0,00	0,00
D8.2	Instituições sem fins lucrativos	0,00	0,00	0,00	0,00	0,00	0,00
D8.3	Famílias	0,00	0,00	0,00	0,00	0,00	0,00
D8.4	Outras	0,00	0,00	0,00	0,00	0,00	0,00
D9	Outras despesas de capital	0,00	0,00	0,00	0,00	0,00	0,00
	<b>Despesa efetiva [5]</b>	<b>2.108.785,56</b>	<b>1.310.001,06</b>	<b>0,00</b>	<b>0,00</b>	<b>3.418.786,62</b>	<b>2.989.014,62</b>
	<b>Despesa não efetiva [6]</b>	<b>0</b>	<b>0</b>	<b>0</b>	<b>0</b>	<b>0</b>	<b>0</b>
D10	Ativos financeiros	0,00	0,00	0,00	0,00	0,00	0,00
D11	Passivos financeiros	0,00	0,00	0,00	0,00	0,00	0,00
	<b>Soma [7]=[5]+[6]</b>	<b>2.108.785,56</b>	<b>1.310.001,06</b>	<b>0,00</b>	<b>0,00</b>	<b>3.418.786,62</b>	<b>2.989.014,62</b>
	Pagamentos de operações de tesouraria [C]				67.769,52	67.769,52	88.780,90
<b>Saldos para gerência seguinte</b>							
	Operações orçamentais [8]=[4]-[7]	<b>256.244,46</b>	<b>49,91</b>	<b>0,00</b>	<b>0,00</b>	<b>256.294,37</b>	<b>380.918,32</b>
	Operações de tesouraria [D]=[A]+[B]-[C]				<b>21.897,77</b>	<b>21.897,77</b>	<b>20.963,04</b>
	Saldo global [2]-[5]	<b>-124.631,10</b>	<b>7,15</b>	<b>0,00</b>	<b>0,00</b>	<b>-124.623,95</b>	<b>106,12</b>
	Despesa primária	2.108.785,56	1.310.001,06	0,00	0,00	3.418.786,62	2.989.014,62
	Saldo corrente	25.221,82	7,15	0,00	0,00	25.228,97	32.943,00
	Saldo de capital	-149.893,62	0,00	0,00	0,00	-149.893,62	-33.892,83
	Saldo primário	-124.631,10	7,15	0,00	0,00	-124.623,95	106,12
	<b>Receita total [1]+[2]+[3]</b>	<b>2.365.030,02</b>	<b>1.310.050,97</b>	<b>0,00</b>	<b>0,00</b>	<b>3.675.080,99</b>	<b>3.369.932,94</b>
	<b>Despesa total [5]+[6]</b>	<b>2.108.785,56</b>	<b>1.310.001,06</b>	<b>0,00</b>	<b>0,00</b>	<b>3.418.786,62</b>	<b>2.989.014,62</b>

Quadro 26 - Indicadores de Despesa

		2023	2022	2021
Despesa de Pessoal	(1)	1.892.909,69 €	1.683.875,47 €	1.567.717,70 €
Despesa de Funcionamento	(2)	1.375.983,31 €	1.271.246,32 €	825.708,27 €
	(1)/(2)	137,57%	132,46%	189,86%
Despesa de Pessoal	(3)	1.892.909,69 €	1.683.875,47 €	1.567.717,70 €
Despesa Total	(4)	3.418.786,62 €	2.989.014,62 €	2.404.860,23 €
	(3)/(4)	55,37%	56,34%	65,19%
Despesa de Funcionamento	(5)	1.375.983,31 €	1.271.246,32 €	825.708,27 €
Despesa Total	(6)	3.418.786,62 €	2.989.014,62 €	2.404.860,23 €
	(5)/(6)	40,25%	42,53%	34,33%
Despesa de Capital	(6)	149.893,62 €	33.892,83 €	11.434,26 €
Despesa Total	(7)	3.418.786,62 €	2.989.014,62 €	2.404.860,23 €
	(6)/(7)	4,38%	1,13%	0,48%

### 3.2. Análise Patrimonial

As presentes Demonstrações Financeiras são apresentadas de acordo com as Normas de Contabilidade Pública expressas no Sistema de Normalização Contabilística para as Administrações Públicas (SNC-AP), publicado no Decreto-Lei 192/2015, de 11 de setembro.

#### 3.2.1 Balanço

A estrutura do Ativo de 8.359.127,22€ apresenta uma diminuição em relação ao ano anterior de 2,76%, representando uma variação negativa de 237.664,00€. Os dados encontram-se no quadro abaixo:

Quadro 27 - Ativo

Ativo	2023	Peso	Variação		2022	Peso
			Absoluta	%		
<b>Ativo não Corrente</b>	<b>7.992.091,18 €</b>	<b>95,61%</b>	<b>-111.888,98</b>	<b>-1,38%</b>	<b>8.103.980,16 €</b>	<b>94,27%</b>
Ativos fixos tangíveis	7.982.769,12 €	95,50%	-108.424,10	-1,34%	8.091.193,22 €	94,12%
Ativos intangíveis	9.322,06 €	0,11%	-3.464,88	-27,10%	12.786,94 €	0,15%
<b>Ativo Corrente</b>	<b>367.036,04 €</b>	<b>4,39%</b>	<b>-125.775,02</b>	<b>-25,52%</b>	<b>492.811,06 €</b>	<b>5,73%</b>
Inventários	15.958,73 €	0,19%	-1.218,75	-7,10%	17.177,48 €	0,20%
Clientes, contribuintes e utentes	33.056,54 €	0,40%	1.175,01	3,69%	31.881,53 €	0,37%
Outras contas a receber	307,54 €	0,00%	-1.346,94	-81,41%	1.654,48 €	0,02%
Diferimentos	39.521,09 €	0,47%	-695,12	-1,73%	40.216,21 €	0,47%
Caixa e depósitos	278.192,14 €	3,33%	-123.689,22	-30,78%	401.881,36 €	4,67%
<b>TOTAL</b>	<b>8.359.127,22 €</b>	<b>100,00%</b>	<b>-237.664,00</b>	<b>-2,76%</b>	<b>8.596.791,22 €</b>	<b>100,00%</b>

O Ativo é composto essencialmente pelo Ativo Não Corrente (ativos fixos tangíveis e intangíveis), tendo sofrido uma variação negativa de 1,38%.

A variação negativa na rubrica Caixa e Depósitos (-30,78%), foi resultado do aumento da receita ocorrido em 2023 ter sido insuficiente para recuperarmos as perdas de 2022 e ao investimento na conservação e reparação dos edifícios.

O Património Líquido ascendeu a 7.944.523,14€, uma diminuição de 3,98% em relação ao ano anterior, em consequência da diminuição da rubrica outras variações no Património líquido, resultante essencialmente da imputação de subsídios e transferências para investimentos, que são ajustados desta rubrica para outros rendimentos e ganhos, na proporção das depreciações.

A variação do resultado líquido do exercício é negativa no valor de 24.176,26€, justificada pela variação positiva dos rendimentos ser inferior à variação positiva dos gastos.

**Quadro 28 - Património Líquido**

Património Líquido	2023	Peso	Variação		2022	Peso
			Absoluta	%		
Património	2.004.292,95 €	25,23%	0,00 €	0,00%	2.004.292,95 €	24,22%
Resultados Transitados	-824.054,60 €	-10,37%	-95.659,88 €	13,13%	-728.394,72 €	-8,80%
Outras variações no Património Líquido	6.884.120,93 €	86,65%	-209.877,44 €	-2,96%	7.093.998,37 €	85,74%
Resultado líquido do exercício	-119.836,14 €	-1,51%	-24.176,26 €	25,27%	-95.659,88 €	-1,16%
<b>TOTAL</b>	<b>7.944.523,14 €</b>	<b>100,00%</b>	<b>-329.713,58 €</b>	<b>-3,98%</b>	<b>8.274.236,72 €</b>	<b>100,00%</b>

O Passivo, no valor de 414.604,08€, aumentou 28,54% em relação ao ano anterior, em consequência do aumento da conta fornecedores. Este aumento é decorrente das obras urgentes na cantina e grill da Penha.



## Quadro 29 - Passivo

Passivo	2023	Peso	Variação		2022	Peso
			Absoluta	%		
<b>Passivo não Corrente</b>	<b>0,00 €</b>	<b>0,00%</b>	0,00 €	0,00%	<b>0,00 €</b>	<b>0,00%</b>
<b>Passivo Corrente</b>	<b>414.604,08 €</b>	<b>100,00%</b>	<b>92.049,58 €</b>	<b>28,54%</b>	<b>322.554,50 €</b>	<b>100,00%</b>
Fornecedores	86.105,48 €	20,77%	85.950,06 €	0,00%	155,42 €	0,05%
Estado e outros entes públicos	9.694,84 €	2,34%	2.319,22 €	31,44%	7.375,62 €	2,29%
Fornecedores de imobilizado	612,54 €	0,15%	612,54 €	100,00%	0,00 €	0,00%
Outras contas a pagar	315.444,34 €	76,08%	4.497,20 €	1,45%	310.947,14 €	96,40%
Diferimentos	2.746,88 €	0,66%	-1.329,44 €	-32,61%	4.076,32 €	1,26%
Outros passivos financeiros	0,00 €	0,00%	0,00 €	0,00%	0,00 €	0,00%
<b>TOTAL</b>	<b>414.604,08 €</b>	<b>100,00%</b>	<b>92.049,58 €</b>	<b>28,54%</b>	<b>322.554,50 €</b>	<b>100,00%</b>

Quadro 30 - Balanço

Rubricas	Períodos	
	2023	2022
<b>ATIVO</b>		
<b>Ativo não Corrente</b>		
Ativos fixos tangíveis	7.982.769,12 €	8.091.193,22 €
Ativos intangíveis	9.322,06 €	12.786,94 €
<b>Sub-total</b>	<b>7.992.091,18 €</b>	<b>8.103.980,16 €</b>
<b>Ativo Corrente</b>		
Inventários	15.958,73 €	17.177,48 €
Clientes, contribuintes e utentes	33.056,54 €	31.881,53 €
Outras contas a receber	307,54 €	1.654,48 €
Diferimentos	39.521,09 €	40.216,21 €
Caixa e depósitos	278.192,14 €	401.881,36 €
<b>Sub-total</b>	<b>367.036,04 €</b>	<b>492.811,06 €</b>
<b>Total do Ativo</b>	<b>8.359.127,22 €</b>	<b>8.596.791,22 €</b>
<b>PATRIMÓNIO LÍQUIDO</b>		
Património	2.004.292,95 €	2.004.292,95 €
Resultados Transitados	-824.054,60 €	-728.394,72 €
Outras variações no Património Líquido	6.884.120,93 €	7.093.998,37 €
Resultado líquido do exercício	-119.836,14 €	-95.659,88 €
<b>Total do Património Líquido</b>	<b>7.944.523,14 €</b>	<b>8.274.236,72 €</b>
<b>PASSIVO</b>		
<b>Passivo não Corrente</b>		
<b>Sub-total</b>	<b>0,00 €</b>	<b>0,00 €</b>
<b>Passivo Corrente</b>		
Fornecedores	86.105,48 €	155,42 €
Estado e outros entes públicos	9.694,84 €	7.375,62 €
Fornecedores de imobilizado	612,54 €	0,00 €
Outras contas a pagar	315.444,34 €	310.947,14 €
Diferimentos	2.746,88 €	4.076,32 €
Outros passivos financeiros		
<b>Sub-total</b>	<b>414.604,08 €</b>	<b>322.554,50 €</b>
<b>Total do Passivo</b>	<b>414.604,08 €</b>	<b>322.554,50 €</b>
<b>Total do Património Líquido e Passivo</b>	<b>8.359.127,22 €</b>	<b>8.596.791,22 €</b>

### 3.2.2 Demonstração dos Resultados

Em 2023, o total dos Rendimentos é superior ao do exercício anterior, tendo o seu valor atingido 3.473.896,34 €, quando em 2022 foi de 3.180.912,93€.

Quadro 31 - Rendimentos

Rendimentos	2023	Peso	Variação		2022	Peso
			Absoluta	%		
Impostos, contribuições e taxas						
Vendas	1.208.366,42 €	34,78%	181.540,64 €	17,68%	1.026.825,78 €	32,28%
Prestações de serviços e concessões	716.239,39 €	20,62%	-83.619,02 €	-10,45%	799.858,41 €	25,15%
Transferências e subsídios correntes obtidos	1.335.719,50 €	38,45%	194.920,30 €	17,09%	1.140.799,20 €	35,86%
Variação de inventários da produção	0,00 €	0,00%	0,00 €	0,00%	0,00 €	0,00%
Trabalhos para a própria entidade	0,00 €	0,00%	0,00 €	0,00%	0,00 €	0,00%
Imparidades de inventários (perdas/reversões)	0,00 €	0,00%	0,00 €	0,00%	0,00 €	0,00%
Imparidades de dívidas a receber (perdas/reversões)	2.460,80 €	0,07%	2.080,69 €	100,00%	380,11 €	0,01%
Provisões (aumentos /reduções)	0,00 €	0,00%	0,00 €	0,00%	0,00 €	0,00%
Imparidade de investimentos não depreciáveis /amortizáveis (perdas/reversões)	0,00 €	0,00%	0,00 €	0,00%	0,00 €	0,00%
Aumentos / reduções de justo valor	0,00 €	0,00%	0,00 €	0,00%	0,00 €	0,00%
Outros rendimentos e ganhos	211.110,23 €	6,08%	-1.939,20 €	-0,91%	213.049,43 €	6,70%
Gastos / reversões de depreciação e amortização	0,00 €	0,00%	0,00 €	0,00%	0,00 €	0,00%
Imparidade de investimentos não depreciáveis /amortizáveis (perdas/reversões)	0,00 €	0,00%	0,00 €	0,00%	0,00 €	0,00%
Juros e rendimentos similares obtidos	0,00 €	0,00%	0,00 €	0,00%	0,00 €	0,00%
<b>TOTAL</b>	<b>3.473.896,34 €</b>	<b>100,00%</b>	<b>292.983,41 €</b>	<b>9,21%</b>	<b>3.180.912,93 €</b>	<b>100,00%</b>

Em 2023 verificou-se um aumento das vendas de bens alimentares no valor de 181.540,64€, essencialmente devido ao aumento do número de refeições servidas nas cantinas e dos produtos vendidos nos bares. As Prestações de Serviços e Concessões tiveram uma diminuição no valor de 83.619,02€ das receitas de alojamento devido ao menor período de alojamento dos estudantes nas residências universitárias decorrente das obras de renovação, ao abrigo do Plano de Recuperação e Resiliência (PRR). As transferências e subsídios correntes provenientes das dotações do Orçamento do Estado aumentaram 194.920,30€ e os Outros rendimentos e ganhos diminuíram 1.939,20€.

O total de gastos apresenta uma variação global comparativamente a 2022 de +9,68%, resultante de um aumento dos gastos com pessoal, do custo das mercadorias vendidas e matérias consumidas, decorrente do aumento da atividade na área alimentar. O valor das transferências e subsídios concedidos mantiveram-se praticamente inalterado.

Quadro 32 - Gastos

Gastos	2023	Peso	Variação		2022	Peso
			Absoluta	%		
Custos de Mercadorias Vendidas e Matérias Consumidas (CMVMC)	843.984,86 €	23,48%	148.513,06 €	21,35%	695.471,80 €	21,23%
Fornecimentos e serviços externos	435.765,00 €	12,13%	-33.088,91 €	-7,06%	468.853,91 €	14,31%
Gastos com pessoal	1.930.965,77 €	53,73%	197.991,60 €	11,42%	1.732.974,17 €	52,89%
Transferências e subsídios concedidos	74.855,35 €	2,08%	673,12 €	0,91%	74.182,23 €	2,26%
Prestações sociais		0,00%	0,00 €	0,00%		0,00%
Imparidades de inventários (perdas/reversões)	8.177,07 €	0,23%	2.882,78 €	54,45%	5.294,29 €	0,16%
Imparidades de dívidas a receber (perdas/reversões)		0,00%	0,00 €	0,00%		0,00%
Provisões (aumentos /reduções)		0,00%	0,00 €	0,00%		0,00%
Imparidade de investimentos não depreciáveis /amortizáveis (perdas/reversões)		0,00%	0,00 €	0,00%		0,00%
Aumentos / reduções de justo valor		0,00%	0,00 €	0,00%		0,00%
Outros gastos e perdas	7.397,00 €	0,21%	981,16 €	15,29%	6.415,84 €	0,20%
Gastos / reversões de depreciação e amortização	292.587,43 €	8,14%	-783,78 €	-0,27%	293.371,21 €	8,95%
Imparidade de investimentos não depreciáveis /amortizáveis (perdas/reversões)		0,00%	0,00 €	0,00%		0,00%
Juros e gastos similares obtidos		0,00%	-9,36 €	-100,00%	9,36 €	0,00%
<b>TOTAL</b>	<b>3.593.732,48 €</b>	<b>100,00%</b>	<b>317.159,67 €</b>	<b>9,68%</b>	<b>3.276.572,81 €</b>	<b>100,00%</b>

Os gastos com pessoal aumentaram em 197.991,60€ (+11,42%), apresentando o maior peso na estrutura de custos com 53,73%, seguindo-se os Custos das Mercadorias Vendidas e Matérias Consumidas com 23,48% e os Fornecimentos e Serviços Externos com 12,13%.

Em relação ao Custo de Mercadorias Vendidas e Matérias Consumidas verificou-se um aumento de 21,35%, comparativamente com o ano transato, decorrente do aumento da atividade. De referir que as mercadorias e as matérias-primas, subsidiárias e de consumo encontram-se mensuradas ao custo de aquisição. O custo de aquisição inclui as despesas incorridas até ao armazenamento, utilizando-se o custo médio ponderado como fórmula de custeio. O sistema de inventário utilizado é o permanente.

Quadro 33 - Custo das mercadorias vendidas e matérias consumidas

Custos de Mercadorias Vendidas e Matérias Consumidas (CMVMC)	2023	Peso	Variação		2022	Peso
			Absoluta	%		
Mercadorias	175.210,50 €	20,76%	37.919,95 €	27,62%	137.290,55 €	19,74%
Matérias Primas	668.774,36 €	79,24%	110.593,11 €	19,81%	558.181,25 €	80,26%
<b>TOTAL</b>	<b>843.984,86 €</b>		<b>148.513,06 €</b>	<b>21,35%</b>	<b>695.471,80 €</b>	

Analisando as contas de Fornecimentos e Serviços Externos, em termos globais, estes custos diminuíram 7,06%, o que representa menos 33.088,91€ relativamente ao período homólogo.

Quadro 34 - Fornecimentos e serviços externos

Fornecimentos e Serviços Externos	2023	Peso	Variação		2022	Peso
			Absoluta	%		
Eletricidade	68.950,39 €	15,82%	-8.695,40 €	-11,20%	77.645,79 €	16,56%
Combustíveis	6.503,65 €	1,49%	-792,46 €	-10,86%	7.296,11 €	1,56%
Água	73.199,48 €	16,80%	-25.280,73 €	-25,67%	98.480,21 €	21,00%
Outros Fluidos - Gás	47.189,64 €	10,83%	-4.213,13 €	-8,20%	51.402,77 €	10,96%
Ferramentas e Utensílios Desgaste Rápido	278,06 €	0,06%	-19,40 €	-6,52%	297,46 €	0,06%
Material de Escritório	6.020,85 €	1,38%	1.102,89 €	22,43%	4.917,96 €	1,05%
Artigos para Oferta	171,00 €	0,04%	-96,00 €	-35,96%	267,00 €	0,06%
Comunicação	11.605,58 €	2,66%	421,34 €	3,77%	11.184,24 €	2,39%
Seguros	3.033,48 €	0,70%	-165,64 €	-5,18%	3.199,12 €	0,68%
Deslocações e Estadas	2.443,40 €	0,56%	-1.104,52 €	-31,13%	3.547,92 €	0,76%
Conservação e Reparação	37.453,75 €	8,59%	6.366,77 €	20,48%	31.086,98 €	6,63%
Limpeza Higiene e Conforto	42.144,58 €	9,67%	3.911,86 €	10,23%	38.232,72 €	8,15%
Trabalhos Especializados	47.948,88 €	11,00%	-4.114,02 €	-7,90%	52.062,90 €	11,10%
Material de Consumo Clínico	713,03 €	0,16%	227,81 €	46,95%	485,22 €	0,10%
Licenciamento de software	10.667,29 €	2,45%	1.068,23 €	11,13%	9.599,06 €	2,05%
Material de consumo hoteleiro	22.601,47 €	5,19%	-3.472,18 €	-13,32%	26.073,65 €	5,56%
Condomínio	13.705,54 €	3,15%	3.885,36 €	39,57%	9.820,18 €	2,09%
Assistência Técnica	18.459,54 €	4,24%	3.853,73 €	26,38%	14.605,81 €	3,12%
Sub-contratos e parcerias	9.443,40 €	2,17%	4.428,96 €	88,32%	5.014,44 €	1,07%
Outros Fornecimentos e serviços	13.231,99 €	3,04%	-10.402,38 €	-44,01%	23.634,37 €	5,04%
<b>TOTAL</b>	<b>435.765,00 €</b>		<b>-33.088,91 €</b>	<b>-7,06%</b>	<b>468.853,91 €</b>	

A componente que mais contribuiu para essa diminuição foi a diminuição dos custos de água, gás e eletricidade, explicado pelo menor período de alojamento dos estudantes nas residências universitárias decorrente das obras de renovação. A maioria das componentes sofreram um decréscimo de custos ou pequenos acréscimos.

Nas transferências e subsídios concedidos verifica-se um aumento de 0,91% em relação a 2022. Esta variação deveu-se essencialmente ao aumento dos custos associados aos contratos de emprego e inserção.

Quadro 35 - Transferências e subsídios concedidos

Transferências e subsídios concedidos	2023	Peso	Variação		2022	Peso
			Absoluta	%		
Transferências correntes concedidas a alunos (subsídios de emergência)	3.485,00 €	4,66%	-5.155,00 €	-59,66%	8.640,00 €	11,65%
Subsídios desportivos e culturais (Associação Académica)	30.000,00 €	40,08%	0,00 €	0,00%	30.000,00 €	40,44%
Contratos de Emprego e Inserção (CEI)	41.370,35 €	55,27%	5.828,12 €	16,40%	35.542,23 €	47,91%
<b>TOTAL</b>	<b>74.855,35 €</b>		<b>673,12 €</b>	<b>0,91%</b>	<b>74.182,23 €</b>	

Relativamente aos gastos com pessoal verificou-se um aumento de 197.991,60€ (+11,42%). Este aumento deveu-se essencialmente às várias medidas de valorização dos trabalhadores da Administração Pública aprovada pelo Decreto-Lei n.º 84-F/2023, de 16 de dezembro; à atualização salarial intercalar do valor das remunerações da Administração Pública, aprovada pelo Decreto-Lei n.º 26-B/2023, de 18 de abril; e à atualização do subsídio de refeição para 6,00€ através da Portaria nº 107-A/2023, de 8 de abril.

Quadro 36 - Gastos com pessoal

Gastos com o pessoal	2023	Peso	Variação		2022	Peso
			Absoluta	%		
<b>Remunerações do pessoal</b>	<b>1.485.710,49 €</b>	<b>76,94%</b>	<b>159.420,65 €</b>	<b>12,02%</b>	<b>1.326.289,84 €</b>	<b>76,53%</b>
Pessoal em regime de nomeação definitiva	1.131.634,09 €	58,60%	111.216,42 €	10,90%	1.020.417,67 €	58,88%
Subsídio de férias	113.780,20 €	5,89%	7.504,20 €	7,06%	106.276,00 €	6,13%
Subsídio de Natal	102.685,35 €	5,32%	11.105,19 €	12,13%	91.580,16 €	5,28%
Subsídio de refeição	136.786,94 €	7,08%	30.556,80 €	28,76%	106.230,14 €	6,13%
Outras	475,31 €	0,02%	86,42 €	22,22%	388,89 €	0,02%
Trabalho extraordinário		0,00%	-962,72 €	-100,00%	962,72 €	0,06%
Ajudas de custo	348,60 €	0,02%	-85,66 €	-19,73%	434,26 €	0,03%
<b>Encargos sobre remunerações</b>	<b>340.094,61 €</b>	<b>17,61%</b>	<b>32.330,01 €</b>	<b>10,50%</b>	<b>307.764,60 €</b>	<b>17,76%</b>
Sistemas de proteção social	340.094,61 €	17,61%	32.330,01 €	10,50%	307.764,60 €	17,76%
<b>Acidentes no trabalho e doenças profissional</b>	<b>21.267,62 €</b>	<b>1,10%</b>	<b>5.606,79 €</b>	<b>35,80%</b>	<b>15.660,83 €</b>	<b>0,90%</b>
Acidentes no trabalho	4.332,19 €	0,22%	3.094,21 €	249,94%	1.237,98 €	0,07%
Seguro de acidentes no trabalho	16.935,43 €	0,88%	2.512,58 €	17,42%	14.422,85 €	0,83%
<b>Outros gastos com o pessoal</b>	<b>1.148,77 €</b>	<b>0,06%</b>	<b>-4.133,88 €</b>	<b>-78,25%</b>	<b>5.282,65 €</b>	<b>0,30%</b>
Vestuário e artigos pessoais	1.148,77 €	0,06%	-4.133,88 €	-78,25%	5.282,65 €	0,30%
<b>Outros encargos sociais</b>	<b>82.744,28 €</b>	<b>4,29%</b>	<b>4.768,03 €</b>	<b>6,11%</b>	<b>77.976,25 €</b>	<b>4,50%</b>
Pessoal em reserva ou a aguardar aposentação	4.121,83 €	0,21%	2.436,87 €	144,62%	1.684,96 €	0,10%
Outras pensões	3.089,25 €	0,16%	-4.274,33 €	-58,05%	7.363,58 €	0,42%
Encargos com a saúde	4.233,00 €	0,22%	2.568,00 €	154,23%	1.665,00 €	0,10%
Subsídio familiar a crianças e jovens	855,00 €	0,04%	159,04 €	22,85%	695,96 €	0,04%
Subsídio por assistência a familiares	192,18 €	0,01%	192,18 €			0,00%
Subsídio por doença	69.087,10 €	3,58%	3.674,51 €	5,62%	65.412,59 €	3,77%
Outras	1.165,92 €	0,06%	11,76 €	1,02%	1.154,16 €	0,07%
<b>TOTAL</b>	<b>1.930.965,77 €</b>	<b>100,00%</b>	<b>197.991,60 €</b>	<b>11,42%</b>	<b>1.732.974,17 €</b>	<b>100,00%</b>

## Quadro 37 - Demonstração de resultados

Conta		Rendimentos e Gastos	2023	2022
Pos.	Neg			
70		Impostos, contribuições e taxas		
71		Vendas	1.208.366,42 €	1.026.825,78 €
72		Prestações de serviços e concessões	716.239,39 €	799.858,41 €
75		Transferências e subsídios correntes obtidos	1.335.719,50 €	1.140.799,20 €
73		Variação de inventários da produção		
74		Trabalhos para a própria entidade		
	61	Custos de Mercadorias Vendidas e Matérias Consumidas (CMVMC)	-843.984,86 €	-695.471,80 €
	62	Fornecimentos e serviços externos	-435.765,00 €	-468.853,91 €
	63	Gastos com pessoal	-1.930.965,77 €	-1.732.974,17 €
	60(-603)	Transferências e subsídios concedidos	-74.855,35 €	-74.182,23 €
	603	Prestações sociais		
7622	652	Imparidades de inventários (perdas/reversões)	-5.716,27 €	-4.914,18 €
7621	651	Imparidades de dívidas a receber (perdas/reversões)		
763	67	Provisões (aumentos /reduções)		
7623;7627	653;657	Imparidade de investimentos não depreciáveis /amortizáveis (perdas/reversões)		
77	66	Aumentos / reduções de justo valor		
78		Outros rendimentos e ganhos	211.110,23 €	213.049,43 €
	68	Outros gastos e perdas	-7.397,00 €	-6.415,84 €
<b>Resultado antes de depreciações e gastos de financiamento</b>			<b>172.751,29 €</b>	<b>197.720,69 €</b>
761	64	Gastos / reversões de depreciação e amortização	-292.587,43 €	-293.371,21 €
7624/6	654/6	Imparidade de investimentos não depreciáveis /amortizáveis (perdas/reversões)		
<b>Resultado Operacional (antes de gastos de financiamento)</b>			<b>-119.836,14 €</b>	<b>-95.650,52 €</b>
79		Juros e rendimentos similares obtidos		
	69	Juros e gastos similares obtidos	0,00 €	-9,36 €
<b>Resultado antes de impostos</b>			<b>-119.836,14 €</b>	<b>-95.659,88 €</b>
	812	Imposto sobre o rendimento	0,00 €	0,00 €
<b>Resultado Líquido do Período</b>			<b>-119.836,14 €</b>	<b>-95.659,88 €</b>

Analisando os aspetos mais relevantes da Demonstração dos Resultados, verifica-se que o resultado líquido do exercício apresentou um valor negativo de 119.836,14€, resultante da diferença entre os Rendimentos (3.473.896,34€) e os Gastos (3.593.732,48€).

### 3.3. Proposta de aplicação dos resultados

Propõe-se a aplicação dos resultados líquidos (-119.836,14€) para resultados transitados.

### 3.4. Factos relevantes ocorridos após o termo do exercício

As demonstrações financeiras foram autorizadas para emissão em 26/03/2024 pelo Conselho de Gestão dos Serviços de Ação Social da Universidade do Algarve.

À data que as contas são prestadas subsiste o conflito militar desencadeado pela invasão da Ucrânia por parte da Federação Russa e além disso o acentuar do conflito entre Israel e Palestina. Estas situações originaram uma incerteza acrescida sobre a evolução das economias e dos mercados financeiros a nível mundial, tendo gerado um aumento significativo da taxa de inflação, o que causou impacto nas operações dos Serviços de Ação Social, nomeadamente no aumento da despesa.

Os Serviços encontram-se atentos ao evoluir dos conflitos, tomando as medidas consideradas adequadas a cada momento, não tendo sido identificados, a esta data, quaisquer impactos materiais que devessem originar alterações às suas demonstrações financeiras com referência a 31 de dezembro de 2023.

Apesar do impacto verificado nas contas dos Serviços de Ação Social decorrentes destes conflitos, que se continua a refletir no ano em curso, a gestão está convicta de que estas circunstâncias não colocam em causa a continuidade das atividades dos Serviços.

Após o encerramento do período e até à data de elaboração do presente Anexo, não se registaram outros fatos suscetíveis de modificar a situação evidenciada nas contas.



### **III. Balanço Social**

O Balanço Social é um instrumento de planeamento e gestão utilizado pelos organismos da administração pública central, local e serviços autónomos do Estado, regulamentado pelos Decretos-Lei n.º 155/92, de 28 de julho e n.º 190/96, de 9 de outubro.

Estes indicadores são instrumentos fundamentais para permitir, ao longo do ano, e no decurso da gestão diária das diversas situações que se deparam, a resposta célere a um variado leque de questões, e simplificam o planeamento, inevitavelmente necessário para uma gestão eficaz e operacional.

#### **4.1 Indicadores de Recursos Humanos**

Quadro 38 - Indicadores

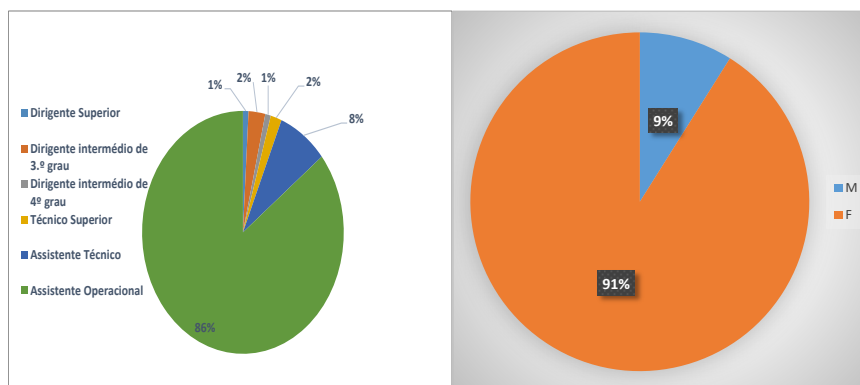
Indicadores	Fórmula de cálculo	Ano 2023	Ano 2022	Ano 2021
N.º Médio de Trabalhadores:	$[(\text{total de trabalhadores no início do ano} + \text{total de trabalhadores no final do ano}) \div 2]$	112	112	112
Idade Média	Soma das idades dos trabalhadores / Total trabalhadores	55,5	55,5	55,0
Taxa de Feminização	Número de trabalhadores género feminino / Total trabalhadores	92,0%	91,1%	91,1%
Taxa de Feminização Dirigente	Número de trabalhadores dirigentes género feminino / Total trabalhadores	2,7%	2,7%	2,7%
Taxa de Masculinização Dirigente	Número de trabalhadores dirigentes género masculino / Total trabalhadores	1,8%	1,8%	1,8%
Taxa de Enquadramento	Número de trabalhadores dirigentes / Total trabalhadores	4,5%	4,5%	4,5%
Taxa de Tecnicidade:	Número de trabalhadores técnicos superiores / Total trabalhadores	2,7%	1,8%	1,8%
Taxa de Assistentes Técnicos:	Número de trabalhadores assistentes técnicos / Total trabalhadores	8,0%	8,0%	8,0%
Taxa de Assistentes Operacionais	Número de trabalhadores assistentes operacionais / Total trabalhadores	84,8%	85,7%	85,7%
Antiguidade Média	Soma das antiguidades / Total trabalhadores	18,6	18,6	18,7
Taxa de colaboradores com antiguidade inferior a 5 anos	Número de trabalhadores com antiguidade inferior a 5 anos / Total trabalhadores	32,1%	32,1%	30,4%
Taxa de colaboradores com antiguidade entre os 5 e os 9 anos	Número de trabalhadores com antiguidade entre os 5 e os 9 anos / Total trabalhadores	6,3%	2,7%	0,9%
Taxa de colaboradores com antiguidade entre os 10 e os 14 anos	Número de trabalhadores com antiguidade entre os 10 e os 14 anos / Total trabalhadores	0,0%	0,0%	0,9%
Taxa de colaboradores com antiguidade entre os 15 e os 19 anos	Número de trabalhadores com antiguidade entre os entre os 15 e os 19 anos / Total trabalhadores	0,9%	0,9%	0,9%
Taxa de colaboradores com antiguidade entre os 20 e os 24 anos	Número de trabalhadores com antiguidade entre os entre os 20 e os 24 anos / Total trabalhadores	12,5%	16,1%	24,1%
Taxa de colaboradores com antiguidade entre os 25 e os 29 anos	Número de trabalhadores com antiguidade entre os entre os 25 e os 29 anos / Total trabalhadores	24,1%	27,7%	26,8%
Taxa de colaboradores com antiguidade entre os 30 e os 34 anos	Número de trabalhadores com antiguidade entre os entre os 30 e os 34 anos / Total trabalhadores	24,1%	20,5%	16,1%
Taxa de Emprego Jovem	Número de trabalhadores < 30 anos / Total trabalhadores	0,0%	0,0%	0,0%
Taxa de Envelhecimento	Número de trabalhadores ≥ 55 anos / Total trabalhadores	61,6%	61,6%	58,0%
Leque Etário	Trabalhador mais idoso / Trabalho mais jovem	2,1	2,2	2,2
Taxa de colaboradores com idade entre os 25 e os 29 anos	Número de trabalhadores com idade entre os 25 e os 29 anos / Total trabalhadores	0,0%	0,0%	0,0%
Taxa de colaboradores com idade entre os 30 e os 34 anos	Número de trabalhadores com idade entre os 30 e os 34 anos / Total trabalhadores	2,7%	1,8%	2,7%
Taxa de colaboradores com idade entre os 35 e os 39 anos	Número de trabalhadores com idade entre os 35 e os 39 anos / Total trabalhadores	0,9%	1,8%	0,9%
Taxa de colaboradores com idade entre os 40 e os 44 anos	Número de trabalhadores com idade entre os 40 e os 44 anos / Total trabalhadores	6,3%	4,5%	6,3%
Taxa de colaboradores com idade entre os 45 e os 49 anos	Número de trabalhadores com idade entre os 45 e os 49 anos / Total trabalhadores	12,5%	12,5%	9,8%
Taxa de colaboradores com idade entre os 50 e os 54 anos	Número de trabalhadores com idade entre os 50 e os 54 anos / Total trabalhadores	16,1%	17,9%	22,3%
Taxa de colaboradores com idade entre os 55 e os 59 anos	Número de trabalhadores com idade entre os 55 e os 59 anos / Total trabalhadores	26,8%	26,8%	25,0%
Taxa de colaboradores com idade entre os 60 e os 64 anos	Número de trabalhadores com idade entre os 60 e os 64 anos / Total trabalhadores	23,2%	24,1%	25,9%
Taxa de colaboradores com idade entre os 65 e os 69 anos	Número de trabalhadores com idade entre os 65 e os 69 anos / Total trabalhadores	11,6%	10,7%	7,1%
Taxa de Habilitação Superior	Número de trabalhadores com Doutoramento, Mestrado, Licenciatura, Bacharelato / Total trabalhadores	7,1%	7,1%	7,1%
Taxa de Escolaridade Secundária	Número de trabalhadores com escolaridade 11.º e 12.º ano / Total trabalhadores	23,2%	20,5%	20,5%
Taxa de Escolaridade 9 anos	Número de trabalhadores com escolaridade 9 anos / Total trabalhadores	47,3%	47,3%	47,3%
Taxa de Escolaridade 6 anos	Número de trabalhadores com escolaridade 6 anos / Total trabalhadores	12,5%	11,6%	11,6%
Taxa de Escolaridade 4 anos	Número de trabalhadores com escolaridade 4 anos / Total trabalhadores	9,8%	13,4%	13,4%
Taxa de Admissão	Número de trabalhadores admitidos / Total trabalhadores	6,3%	5,4%	8,0%
Taxa de Saídas	Número de trabalhadores saídos / Total trabalhadores	8,0%	5,4%	8,0%
Taxa de Cobertura	Número de trabalhadores admitidos / Número de trabalhadores saídos	77,8%	100,0%	100,0%
Índice de Absentismo	Soma dias de ausência ao trabalho / Total dias potenciais de trabalho (dias úteis ano * total trabalhadores)	13,8%	14,1%	17,6%
Taxa de Absentismo por doença	Número de dias de ausência ao trabalho por motivo de doença / Total dias de ausência ao trabalho	84,2%	90,7%	92,4%
Taxa de Absentismo por acidente em serviço ou doença profissional	Número de dias de ausência ao trabalho por motivo de acidente em serviço ou doença profissional / Total dias de ausência ao trabalho	9,8%	4,0%	2,2%
Taxa de Absentismo por "outro motivo"	Número de dias de ausência ao trabalho por "outro motivo" / Total dias de ausência ao trabalho	0,7%	1,1%	0,0%
Taxa de Sindicalização	Número de trabalhadores sindicalizados / Total trabalhadores	8,9%	12,5%	15,2%

## 4.2 Caracterização dos Recursos Humanos

Quadro 39 - Contagem dos trabalhadores por cargo/carreira, segundo a modalidade de vinculação e género

Grupo/cargo/carreira/modalidades de vinculação	CT em funções Públicas por tempo indeterminado		CT em Funções Públicas a termo resolutivo certo e incerto		Comissão de serviço no âmbito da LTFP		Total
	M	F	M	F	M	F	
	Dirigente Superior					1	
Dirigente intermédio de 3.º grau						3	3
Dirigente intermédio de 4º grau					1		1
Técnico Superior		3					3
Assistente Técnico	1	8					9
Assistente Operacional	6	89					95
<b>Total</b>	<b>7</b>	<b>100</b>	<b>0</b>	<b>0</b>	<b>2</b>	<b>3</b>	<b>112</b>

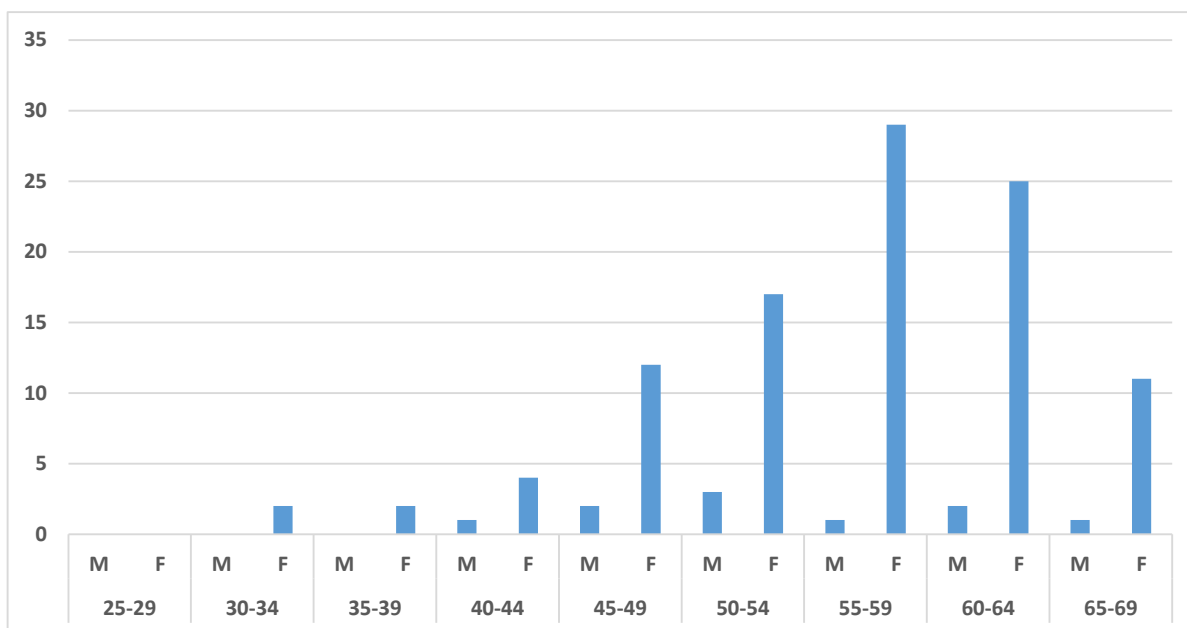
Gráfico 5 - Trabalhadores por Carreira Gráfico 6 - Trabalhadores por género



**Quadro 40 - Contagem dos trabalhadores por cargo/carreira, segundo o escalão etário e gênero**

Grupo/cargo/carreira/escalão etário e gênero	25-29		30-34		35-39		40-44		45-49		50-54		55-59		60-64		65-69		Total		Total		
	M	F	M	F	M	F	M	F	M	F	M	F	M	F	M	F	M	F	M	F			
Dirigente Superior														1						1	0	1	
Dirigente intermédio de 3.º grau								1				1		1						0	3	3	
Dirigente intermédio de 4.º grau											1									1	0	1	
Técnico Superior				1						2										0	3	3	
Assistente Técnico			1				1			1		1		1		3		1	1	1	8	9	
Assistente Operacional						1		1		5	2	9	1	14	1	26	1	22	1	11	6	89	95
<b>Total</b>	0	0	0	3	0	1	1	6	2	12	2	16	2	28	1	25	1	12	9	103	112		

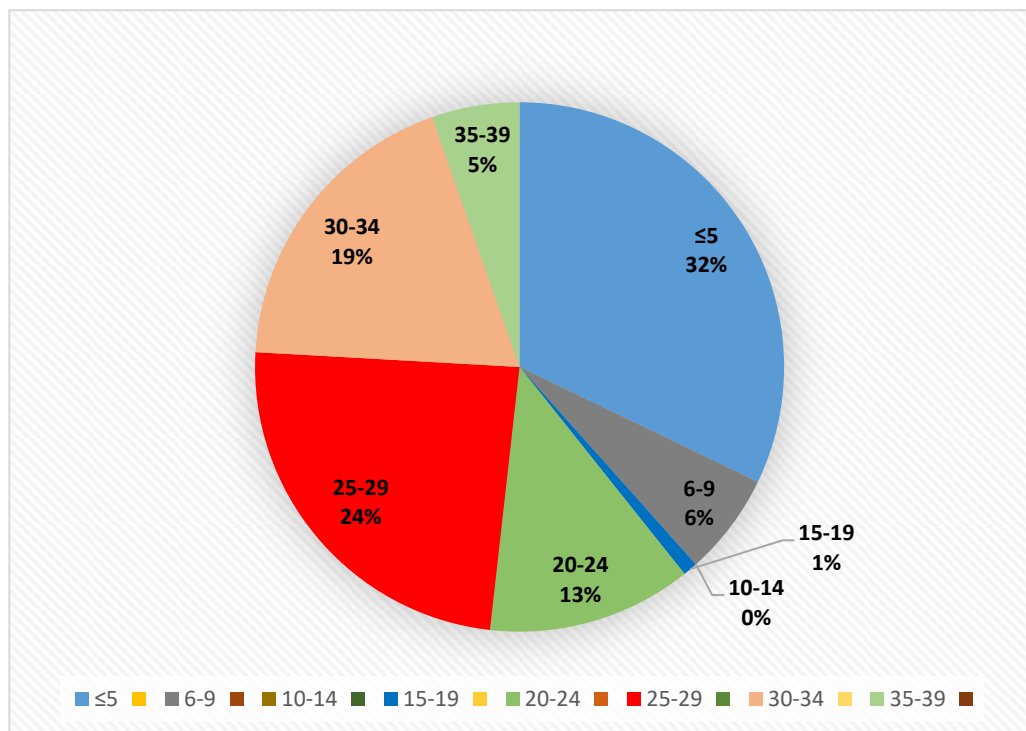
**Gráfico 7 - Trabalhadores por escalão/gênero**



Quadro 41 - Contagem dos trabalhadores por cargo/carreira, segundo o nível de antiguidade e género

Grupo/cargo/carreira/tempo de serviço		Dirigente Superior	Dirigente intermédio de 3.º grau	Dirigente intermédio de 4.º grau	Técnico Superior	Assistente Técnico	Assistente Operacional	Total
≤5	M					1	1	2
	F				2	2	30	34
6-9	M			1				1
	F						6	6
10-14	M							0
	F							0
15-19	M							0
	F		1					1
20-24	M						2	2
	F				1	1	10	12
25-29	M	1					1	2
	F		2			1	22	25
30-34	M						2	2
	F					2	17	19
35-39	M							0
	F					2	4	6
Total	M	1	0	1	0	1	6	9
	F	0	3	0	3	8	89	103

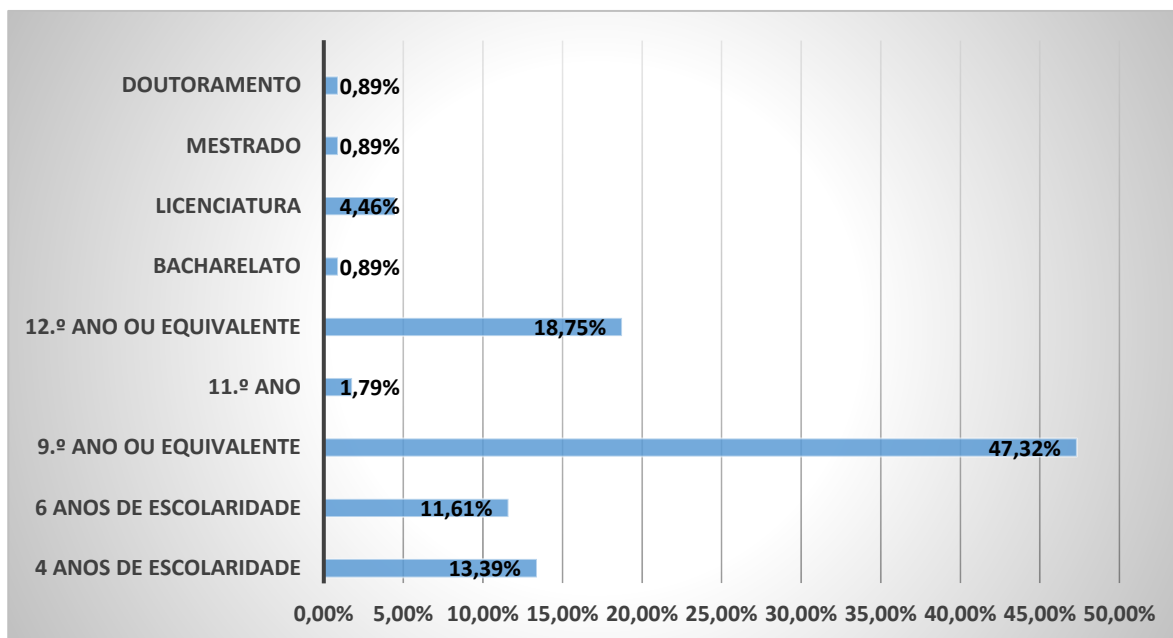
Gráfico 8 - Trabalhadores por antiguidade de serviço



Quadro 42 - Contagem dos trabalhadores por cargo/carreira, segundo o nível de escolaridade e género

Grupo/cargo/carreira/habilitação literária		Dirigente Superior	Dirigente intermédio de 3.º grau	Dirigente intermédio de 4.º grau	Técnico Superior	Assistente Técnico	Assistente Operacional	Total
4 anos de escolaridade	M							11
	F						11	
6 anos de escolaridade	M						2	14
	F						12	
9.º ano ou equivalente	M						3	53
	F						50	
11.º ano	M							2
	F						2	
12.º ano ou equivalente	M					1	1	24
	F					8	14	
Bacharelato	M							1
	F		1					
Licenciatura	M	1						4
	F		1		2			
Mestrado	M							2
	F		1		1			
Doutoramento	M			1				1
	F							
Total	M	1	0	1	0	1	6	9
	F	0	3	0	3	8	89	

Gráfico 9 - Trabalhadores por nível de escolaridade



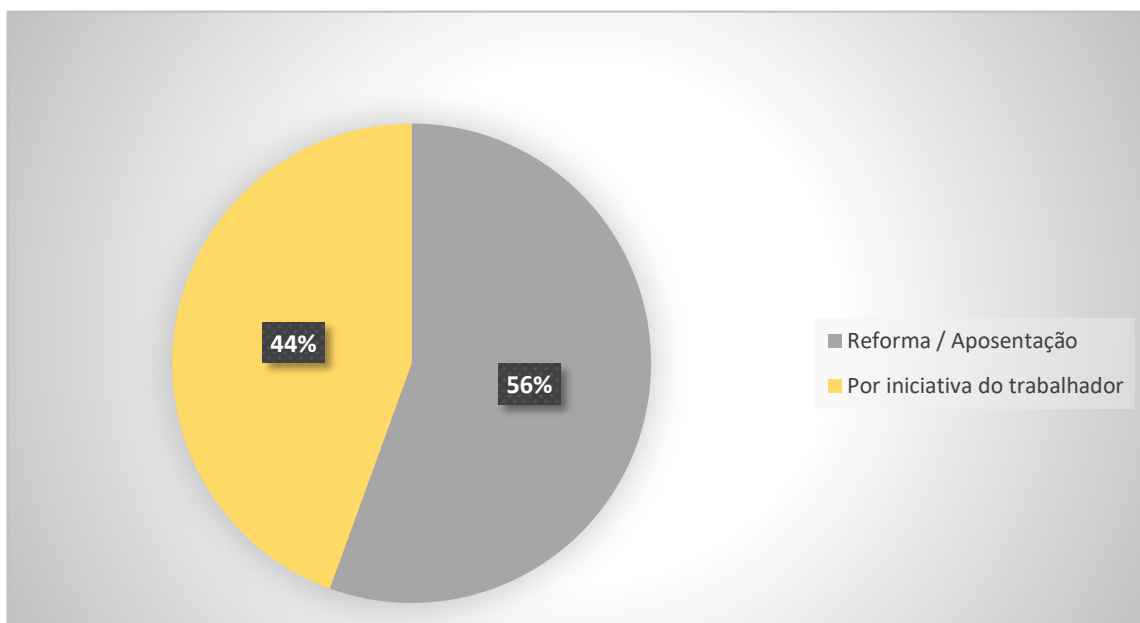
**Quadro 43 - Contagem dos trabalhadores admitidos e regressados durante o ano, por cargo/carreira e género, segundo o modo de ocupação do posto de trabalho ou modalidade de vinculação**

Grupo/cargo/carreira/modos de ocupação do posto de trabalho	Procedimento concursal		Mobilidade		Outras situações		Total		Total
	M	F	M	F	M	F	M	F	
	Técnico Superior		1					0	
Assistente Técnico							0	0	0
Assistente Operacional		6					0	6	6
<b>TOTAL</b>	<b>0</b>	<b>7</b>	<b>0</b>	<b>0</b>	<b>0</b>	<b>0</b>	<b>0</b>	<b>7</b>	<b>7</b>

**Quadro 44 - Contagem das saídas de trabalhadores nomeados ou em comissão de serviço, por cargo/carreira, segundo o motivo de saída e género**

Grupo/cargo/carreira/motivos de saída (durante o ano)	Reforma / Aposentação		Caducidade (termo)		Por iniciativa do trabalhador		Mobilidade		Outras situações		Total		Total
	M	F	M	F	M	F	M	F	M	F	M	F	
	Técnico Superior											0	
Assistente Técnico											0	0	0
Assistente Operacional	1	4				4					1	8	9
<b>TOTAL</b>	<b>1</b>	<b>4</b>	<b>0</b>	<b>0</b>	<b>0</b>	<b>4</b>	<b>0</b>	<b>0</b>	<b>0</b>	<b>0</b>	<b>1</b>	<b>8</b>	<b>9</b>

**Gráfico 10 - Trabalhadores – Motivos de Saída**



Quadro 45 - Contagem dos trabalhadores por cargo/carreira, segundo a modalidade de horário de trabalho e gênero

Grupo/cargo/carreira	35 horas		Outras situações		Total
	M	F	M	F	
Dirigente Superior	1				1
Dirigente intermédio de 3.º grau		3			3
Dirigente intermédio de 4.º grau	1				1
Técnico Superior		3			3
Assistente Técnico	1	8			9
Assistente Operacional	6	89			95
<b>TOTAL</b>	<b>9</b>	<b>103</b>	<b>0</b>	<b>0</b>	<b>112</b>

Quadro 46 - Contagem dos trabalhadores por cargo/carreira, segundo o período normal de trabalho (pnt) e gênero

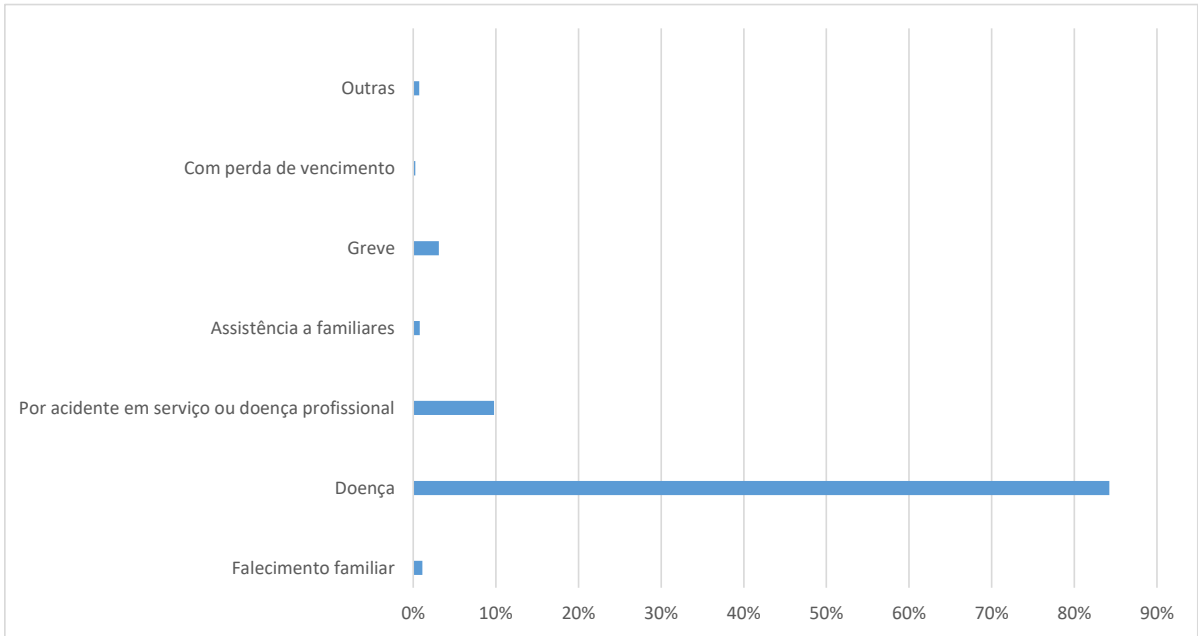
Grupo/cargo/carreira	Flexível		Jornada contínua		Rígido		Isenção de horário		Total		Total
	M	F	M	F	M	F	M	F	M	F	
Dirigente Superior							1		1	0	1
Dirigente intermédio de 3.º grau								3	0	3	3
Dirigente intermédio de 4.º grau							1		1	0	1
Técnico Superior						3			0	3	3
Assistente Técnico					1	8			1	8	9
Assistente Operacional					6	89			6	89	95
<b>TOTAL</b>	<b>0</b>	<b>0</b>	<b>0</b>	<b>0</b>	<b>7</b>	<b>100</b>	<b>2</b>	<b>3</b>	<b>9</b>	<b>103</b>	<b>112</b>

Quadro 47 - Contagem dos dias de ausências ao trabalho durante o ano, por cargo/carreira, segundo o motivo de ausência e gênero

Grupo/cargo/carreira/motivo de ausência	Dirigente Superior		Dirigente Intermédio	Técnico Superior	Assistente Técnico	Assistente Operacional	Total		Total
	M	F					M	F	
Falecimento familiar	M						0		43
	F			1	4	38		43	
Doença	M		80				80		3289
	F				395	2814		3209	
Por acidente em serviço ou doença profissional	M						0		382
	F				57	325		382	
Assistência a familiares	M						0		31
	F		1			30		31	
Greve	M					9	9		121
	F					112	112		
Com perda de vencimento	M					2	2		10
	F					8	8		
Outras	M						0		28
	F					28	28		
<b>Total</b>	M	<b>0</b>	<b>80</b>	<b>0</b>	<b>0</b>	<b>11</b>	<b>91</b>		<b>3904</b>
	F	<b>0</b>	<b>1</b>	<b>1</b>	<b>456</b>	<b>3355</b>	<b>3813</b>		



Gráfico 11 - Motivos de ausência



## 4.3 – Remunerações e Encargos

Quadro 48 - Estrutura remuneratória, por género - remunerações mensais líquidas

Género/escalação de remunerações	Número de trabalhadores		
	Masculino	Feminino	Total
501-1000€	7	90	97
1001-1250€		4	4
1251-1500€		2	2
1501-1750€		3	3
1751-2000€		1	1
2001-2250€			0
2251-2500€	1	3	4
2501-2750€			0
2751-3000€			0
3001-3250€	1		1
3251-3500€			0
<b>Total</b>	<b>9</b>	<b>103</b>	<b>112</b>

Quadro 49 - Total dos encargos anuais com pessoal

Encargos com pessoal	Valor (euros)
Remuneração base	1.332.285,56
Suplementos remuneratórios	823,91
Prestações sociais	215.508,58
Outros encargos com pessoal	344.291,64
<b>Total</b>	<b>1.892.909,69</b>

Quadro 50 - Suplementos remuneratórios

Suplementos remuneratórios	Valor (euros)
Ajudas de custo	348,60
Trabalho em dias de descanso semanal, complementar e feriados	
Trabalho suplementar (diurno e nocturno)	
Outros suplementos remuneratórios	475,31
<b>Total</b>	<b>823,91</b>

Quadro 51 - Encargos com prestações sociais

Encargos com prestações sociais	Valor (euros)
Subsídios no âmbito da proteção da parentalidade	
Abono de família	855,00
Acidentes de trabalho e doença profissional	4.332,19
Subsídio de refeição	136.786,94
Outras prestações sociais (inclui pensões)	73.534,45
<b>Total</b>	<b>215.508,58</b>

## 4.4 – Higiene e Segurança

Quadro 52 - Número de acidentes de trabalho e de dias de trabalho perdidos com baixa durante o ano, por género

Número de acidentes de trabalho e de dias de trabalho perdidos com baixa, por género		Inferior a 1 dia (sem dar lugar a baixa)	1 a 3 dias de baixa	4 a 30 dias de baixa	Superior a 30 dias de baixa	Total
N.º total de acidentes de trabalho ocorridos no ano de referência	M	1				1
	F	2	1	8	2	13
	Total	3	1	8	2	14
N.º de acidentes de trabalho com baixa ocorridos no ano de referência	M					0
	F		1	8	2	11
	Total	0	1	8	2	11
N.º de dias de trabalho perdidos por acidentes ocorridos no ano	M					0
	F		2	91	234	327
	Total	0	2	91	234	327
N.º de dias de trabalho perdidos por acidentes ocorridos em anos anteriores	M					0
	F				57	57
	Total	0	0	0	57	57
<b>Total</b>	M	1	0	0	0	1
	F	2	4	107	295	408
	Total	3	4	107	295	409

Quadro 53 - Número de casos de incapacidade declarados durante o ano, relativamente aos trabalhadores vítimas de acidentes de trabalho

Incapacidades	Número de casos
Casos de incapacidade permanente:	0
- parcial	
- absoluta	
- absoluta para o trabalho habitual	
Casos de incapacidade temporária e absoluta	12
Casos de incapacidade parcial	2
<b>Total</b>	<b>14</b>

## 4.5. Formação Profissional

Quadro 54 - Contagem relativa a participações em ações de formação profissional durante o ano, por tipo de ação, segundo a duração

Tipo de ação/duração	Menos de 30 horas	de 30 a 59 horas	de 60 a 119 horas	Total
Internas				0
Externas	40		2	42
<b>Total</b>	40	0	2	42

Quadro 55 - Contagem relativa a participações em ações de formação durante o ano, por tipo de ação, por cargo/carreira, segundo o tipo de ação

Grupo/cargo/carreira/n.º de participações e de participantes	Ações Internas	Ações Externas	Total
	N.º de participantes	N.º de participantes	N.º de participantes
Dirigentes Intermédios de 3.º grau e seguintes		7	3
Técnico Superior		4	2
Assistente Técnico		3	1
Assistente Operacional		28	28
<b>Total</b>	<b>0</b>	<b>42</b>	<b>34</b>

Quadro 56 - Contagem das horas despendidas em formação durante o ano, por cargo/carreira, segundo o tipo de ação

Grupo/cargo/carreira/horas despendidas	Horas despendidas em ações internas	Horas despendidas em ações externas	Total de horas em ações de formação
Dirigentes Intermédios de 3.º grau e seguintes		424,0	424,0
Técnico Superior		42,0	42,0
Assistente Técnico		33,0	33,0
Assistente Operacional		84,0	84,0
<b>Total</b>	<b>0,0</b>	<b>583,0</b>	<b>583,0</b>

Quadro 57 - Despesas anuais com formação

Tipo de ação/valor	Valor (euros)
Despesas com ações internas	0,00
Despesas com ações externas	422,00
<b>Total</b>	<b>422,00</b>

#### 4.6. Relações profissionais

Quadro 58 - Relações profissionais

Relações profissionais	Número
Trabalhadores sindicalizados	10
Elementos pertencentes a comissões de trabalhadores	0
Total de votantes para comissões de trabalhadores	0
<b>Total</b>	<b>10</b>

Perante os dados apresentados no presente Balanço Social, nomeadamente da informação provida dos indicadores de recursos humanos do ano de 2023 e homólogos precedentes, cumpre sintetizar as principais conclusões:

- » O número de trabalhadores em 31 dezembro é de 112.
- » Os grupos profissionais mais representados são os Assistentes Operacionais (84,8%). O índice de tecnicidade é muito reduzido (2,7%).
- » Verifica-se um grande desequilíbrio na distribuição dos trabalhadores por género: o género feminino representa 92% do total de trabalhadores e o género masculino 8%.
- » Os grupos etários mais significativos são os dos 55 aos 59 anos (26,8%), dos 60 aos 64 anos (23,2%) e dos 50 aos 54 anos (16,1%).
- » Relativamente à estrutura de antiguidade, os intervalos entre 25 e 29 anos de serviço e entre 30 e 34 anos de serviço são os mais significativos, correspondendo a 48,2% do total analisado. O número de trabalhadores que detêm 30 ou mais anos de antiguidade corresponde a 24,1% do total de trabalhadores.
- » O nível habilitacional que se evidencia com maior representatividade é o correspondente ao 9.º ano ou equivalente e abrange 47,3% do efetivo total. Os trabalhadores com habilitação académica ao nível de grau superior representam 7,1%.

- » Em 2023, no que respeita à admissão ou regresso de pessoal por relação jurídica de emprego, as 7 situações verificadas correspondem a admissões na sequência de procedimento concursal.
- » As saídas de efetivos foram 9, verificadas por motivo de reforma/aposentação (5) e iniciativa do trabalhador (4).
- » No que se refere às situações de modalidade de vinculação, regista-se que 95,5% dos trabalhadores se encontram em regime de contrato de trabalho em funções públicas por tempo indeterminado e 4,5% em comissão de serviço.
- » A principal causa das ausências ao trabalho foram as situações de doença (84,2%), seguida das situações de ausência motivadas por acidente de serviço ou doença profissional (9,8%).
- » No que se reporta à relação salarial, do total de trabalhadores considerados, 86,6% auferem remunerações mensais íliquidas até 1.000€.
- » Existiam, em 31/12/2023, 10 trabalhadores sindicalizados, representando 8,9% do total.

A consolidação dos recursos humanos, atentos aos objetivos de maximização da qualidade de satisfação dos *stakeholders* (internos e externos) dos serviços, a discussão e definição de uma política de segurança e de prevenção dos riscos profissionais e a promoção de formação profissional ajustada às exigências de modernização da qualidade de desempenhos profissionais, assumem-se como principais desafios da gestão social dos serviços.

Faro, 26 de março de 2024

**O responsável pela elaboração**

**O Conselho de Gestão**